

T.C.
KONAK KAYMAKAMLIĐI

Konak Alsancak Nevvar Salih İşgören Turizm Mesleki ve
Teknik Anadolu Lisesi Müdürlüğü

2024 - 2028 STRATEJİK PLANI



Mayıs 2024

T.C

KONAK KAYMAKAMLIĐI

KONAK ASANCAK NEVVAR SALİH İŐGÖREN TURİZM MESLEKİ VE TEKNİK ANADOLU LİSESİ

MÜDÜRLÜĐÜ



2024-2028 STRATEJİK PLANI



Benden sonra beni benimsemek isteyenler bu temel mihver üzerinde akıl ve ilmin rehberliğini kabul ederlerse, manevi mirasçılarım olurlar.

Gazi M. Kemal



Okul/Kurum Bilgileri

İli: İZMİR			İlçesi: KONAK		
Adres:	Mimarsinan Mah. Ziya Gökalp Bulvarı 1434 Sok. No:12 Konak/ İZMİR		Coğrafi Konum	https://goo.gl/maps/zwmXKM89G992	
Telefon Numarası:	02324634208		Faks Numarası:	02324634612	
e- Posta Adresi:	378105@meb.k12.tr		Web sayfası adresi:	http://izmirotelcilik.meb.k12.tr	
Kurum Kodu:	378105		Öğretim Şekli:	Tam Gün	
Okulun Hizmete Giriş Tarihi: 1995			Toplam Çalışan Sayısı	69	
Öğrenci Sayısı:	Kız	146	Öğretmen Sayısı	Kadın	28
	Erkek	200		Erkek	16
	Toplam	346		Toplam	44
Derslik Başına Düşen Öğrenci Sayısı		20,31	Şube Başına Düşen Öğrenci Sayısı		19,30
Öğretmen Başına Düşen Öğrenci Sayısı		8,97	Şube Başına 30'dan Fazla Öğrencisi Olan Şube Sayısı		: 0



OKUL SUNUŞU

Hedefleri planlı bir şekilde belirlenmiş, bu hedeflere ilişkin programları güçlü ve kararlı faaliyetler ile hayata geçirilen, Türkiye'nin Yeni Yüzyılı vizyonunda eğitim öğretim süreçleri kuşkusuz tesadüflere bırakılmaksızın makro ve mikro düzeyde planlara göre yönetilmesi gereken en önemli unsurlardan biridir.

Türkiye'nin Yeni Yüzyılında eğitimin odağında 21. Yüzyıl becerileri ile uyumlu bir eğitim modeli yer almaktadır. Bu doğrultuda Bakanlığımızın kapsayıcı ve çağın ötesini hedefleyen eğitim politikaları doğrultusunda hazırlanan okullarımızın stratejik planları ve bu planlara ilişkin faaliyetler doğrudan Türkiye'nin Yeni Yüzyılı vizyonuna hizmet etmektedir.

Okulumuz misyon ve vizyonu doğrultusunda daha iyi bir eğitim seviyesine ulaşmak düşüncesiyle sürekli yenilenmeyi ve kalite kültürünü kendisine ilke edinmiş ve misyonunu bu ilkeye göre gerçekleştirmektedir. Okulumuzda 2019-2023 Dönemi Stratejik Planımıza ilişkin faaliyetlerimiz 2023 yılında tamamlanmış olup, söz konusu planda yer alan hedeflere ilişkin değerlendirmeler ile tüm paydaşlarımızın görüş ve değerlendirmeleri 2024-2028 dönemi stratejik planımıza ışık tutmaktadır.

Türkiye'mizin geçmişten gelen gücünün ve geleceğe dair hedeflerinin farkında olan, milli değerlerimizi temel alan, çağa uyum sağlamış ve çağı yönlendirmeyi kendine ilke edinmiş bir kurum olarak, Türkiye'nin Yeni Yüzyılı hedefleri doğrultusunda hazırladığımız bu plan; öğrencilerimizin çağın gerekleri ile ülkemizin kültürel mirasının temelini oluşturan milli ve manevi değerlerimizin harmonisi ile yetiştirilmesinde tüm paydaşlarımız için güçlü bir rehber olacaktır. Unutmamalıyız ki; hangi yola gitmemiz gerektiğini ancak ve ancak ulaşmak istediğimiz hedeflerin ışığında belirleyebiliriz.

Okulumuza ait bu planın hazırlanmasında her türlü özveriyi gösteren ve sürecin tamamlanmasına katkıda bulunan idarecilerimize, stratejik planlama ekiplerimize ve tüm personelimize emeklerinden ötürü teşekkür ederim.

Ömer Edip OCAKOĞLU
Okul Müdürü

İÇİNDEKİLER

1. GİRİŞ VE STRATEJİK PLANIN HAZIRLIK SÜRECİ

- 1.1. Strateji Geliştirme Kurulu ve Stratejik Plan Ekibi
- 1.2. Planlama Süreci

2. DURUM ANALİZİ

- 2.1. Kurumsal Tarihçe
- 2.2. Uygulanmakta Olan Planın Değerlendirilmesi
- 2.3. Yasal Yükümlülükler ve Mevzuat Analizi
- 2.4. Üst Politika Belgelerinin Analizi
- 2.5. Faaliyet Alanları ile Ürün ve Hizmetlerin Belirlenmesi
- 2.6. Paydaş Analizi
- 2.7. Kuruluş İçi Analiz

- 2.7.1. Teşkilat Yapısı
- 2.7.2. İnsan Kaynakları
- 2.7.3. Teknolojik Düzey
- 2.7.4. Mali Kaynaklar
- 2.7.5. İstatistik Veriler

2.8. Dış Çevre Analizi (Politik, Ekonomik, Sosyal, Teknolojik, Yasal ve Çevresel Çevre Analizi -PESTLE)

2.9. Güçlü ve Zayıf Yönler ile Fırsatlar ve Tehditler (GZFT) Analizi

2.10. Tespit ve İhtiyaçların Belirlenmesi

3. GELECEĞE BAKIŞ

- 3.1. Misyon
- 3.2. Vizyon
- 3.3. Temel Değerler

4. AMAÇ, HEDEF VE STRATEJİLERİN BELİRLENMESİ

- 4.1. Amaçlar
- 4.2. Hedefler
- 4.3. Performans Göstergeleri
- 4.4. Stratejilerin Belirlenmesi
- 4.5. Maliyetlendirme

5. İZLEME VE DEĞERLENDİRME

6. Tablo/Şekil/Grafikler/Ekler

1. GİRİŞ VE STRATEJİK PLANIN HAZIRLIK SÜRECİ

1.1. Strateji Geliştirme Kurulu ve Stratejik Plan Ekibi

Strateji Geliştirme Kurulu: Strateji Geliştirme Kurulu, stratejik planlama çalışmalarını takip etmek ve ekiplerden bilgi alarak çalışmalarını yönlendirmek üzere Okul Müdürü başkanlığında Müdür Yardımcıları ve Okul Aile Birliği Başkanının katılımıyla oluşturulmuştur.

Stratejik Plan Ekibi: Stratejik Planlama ve Okul Gelişim ve Yönetiminden sorumlu Müdür Yardımcısı başkanlığında; okul öğretmenleri ve memur üyenin katılımıyla oluşturulmuştur. Bu ekibe Tablo 1’de yer verilmiştir.

Tablo 1. Strateji Geliştirme Kurulu ve Stratejik Plan Ekibi Tablosu

Strateji Geliştirme Kurulu Bilgileri		Stratejik Plan Ekibi Bilgileri	
Adı Soyadı	Ünvanı	Adı Soyadı	Ünvanı
Ömer Edip OCAKOĞLU	Müdür	Fatma Özlem ÇAKIROĞLU	Müdür Yardımcısı
Demet FİLİZ	Okul Aile Birliği Birliği Başkanı	Rahşan ALTINDAĞ	Öğretmen
Alper SABUNCUOĞLU	Müdür Yardımcısı	Özlem ÖZKÖK	Öğretmen
Meltem AKBAL	Müdür Yardımcısı	Nihal AYALP	Öğretmen
Dilek GEÇGEL KAYA	Müdür Yardımcısı	Ebru DALGIÇ	Öğretmen
		Aysel KAYGALAK	Öğretmen
		Ersin KOZAK	Öğretmen
		Kadriye KILIÇDERE	Memur

1.2. Planlama Süreci:

2024-2028 dönemi stratejik plan hazırlanma süreci 2022/21 Sayılı Genelgeye uygun olarak başlatılmış ve yürütülmüştür. Strateji Geliştirme Kurulu ve Stratejik Plan Ekibi’nin oluşturulması ile başlamıştır. Ekip tarafından oluşturulan çalışma takvimi kapsamında ilk aşamada durum analizi çalışmaları yapılmış ve durum analizi aşamasında, paydaşlarımızın plan sürecine aktif katılımını sağlamak üzere paydaş anketi, toplantı ve görüşmeler yapılmıştır. Durum analizinin ardından geleceğe yönelim bölümüne geçilerek okulumuzun/kurumumuzun amaç, hedef, gösterge ve stratejileri belirlenmiştir.

Ekip, stratejik plan çalışmalarında çalışmanın özelliklerine göre zaman zaman gruplara ayrılmış, zaman zaman da birlikte çalışmış, toplantılar yapılmış, mevcut durum analizi ve strateji belirlenmesi aşamalarında kurumun tüm çalışanlarıyla görüşülmüş; karşılıklı fikir ve bilgi alışverişinde bulunulmuştur. 2024-2028 Stratejik Planı hazırlanırken katılımcı bir anlayış benimsenmiştir Tüm paydaşlarımızla iletişim halinde fikir alış veriş yapılarak planlama süreci gerçekleşmiştir.

2.DURUM ANALİZİ

Katılımcı ve esnek bir planlama yaklaşımı olan stratejik planlama; kurumların mevcut durum, misyon ve temel ilkelerinden hareketle geleceğe dair oluşturulan vizyona uygun hedefler saptayarak başarılarını izleme ve değerlendirme sürecidir. Bu işleyiş, “Strateji Geliştirme Başkanlığının 06.10.2022 tarihli ve E-66968699-10.06.01-60162336 sayılı yazısı (Genelge No. 2022/21).” temel alınarak hazırlık süreci, durum analizi, geleceğe bakış, amaç, hedef ve performans göstergesi ile stratejilerin belirlenmesi, izleme ve değerlendirme süreçlerinden oluşmaktadır.

Bakanlığın geleceğe yönelik amaç, hedef ve stratejiler geliştirebilmesi ve karar alma süreçlerine rehberlik edebilmesi için mevcut durumda hangi kaynaklara sahip olduğu, geçmiş dönemlerdeki başarıları, hangi alanlarda hedeflerine ulaşmış ulaşmadığı; ulaşamadı ise bunların nedenleri, hangi yönlerinin gelişmeye açık olduğu, kontrolü dışındaki olumlu ya da olumsuz gelişmelerin neler olduğunun değerlendirildiği durum analizi bölümünde;

Stratejik planlama sürecinin ilk adımı olan durum analizi, okulumuzun/kurumumuzun “neredeyiz?” sorusuna cevap vermektedir. Okulumuzun/kurumumuzun geleceğe yönelik amaç, hedef ve stratejiler geliştirebilmesi için öncelikle mevcut durumda hangi kaynaklara sahip olduğu ya da hangi yönlerinin eksik olduğu ayrıca, okulumuzun/kurumumuzun kontrolü dışındaki olumlu ya da olumsuz gelişmelerin neler olduğu değerlendirilmiştir. Dolayısıyla bu analiz, okulumuzun/kurumumuzun kendisini ve çevresini daha iyi tanımasına yardımcı olacak ve stratejik planın sonraki aşamalarından daha sağlıklı sonuçlar elde edilmesini sağlayacaktır.

2.1.Kurumsal Tarihçe

İzmir'in Alsancak semtinde 1800'lü yıllarda İngiliz Hastanesi olarak inşa edilen okul binamız, Cumhuriyet döneminde Sağırılar ve Dilsizler okulu olarak hizmet vermiştir. 1995 yılında hayırsever işadamı rahmetli Salih İŞGÖREN binayı restore ettirerek 1996 yılında Konak Nevvar Salih İşgören Anadolu Otelcilik ve Turizm Meslek Lisesi olarak eğitim-öğretime açılmıştır. 2014 yılında okulumuzun adı Konak Alsancak Nevvar Salih İşgören Mesleki ve Teknik Anadolu Lisesi olmuştur.

Okulumuzun A-B-D blokları tarihi eser olması sebebiyle değişiklik yapılamamaktadır. Kullanımında zamanla yaşanan bu yetersizlik nedeni ile C blokta 2001 yılında ek derslikler yapılmıştır. 2020 yılında ilimizde de meydana gelen depremde içerisinde dört atölye bulunan A blok orta hasar nedeniyle kullanılamaz hale gelmiştir. Günümüzde B ve C bloklar derslik olarak, D blok uygulama oteli ve E blok atölye olarak kullanılmaktadır. 2013 yılında okulumuza devredilerek hizmete açılmış olan ilimiz Bornova ilçesinde bulunan otuz odalı ve yetmişyedi kişilik konaklama kapasitesi olan bir uygulama oteli ve otel içinde bir adet mutfak atölyesi bulunmaktadır.

Okulumuz 2019 yılında Milli Eğitim Bakanlığı ile Kültür ve Turizm Bakanlığı arasında yapılan protokol kapsamında Özel Protokol ve Proje uygulayan okul kapsamına alınmış ve bu kapsamda öğrencilerimiz üç yabancı dil öğrenme imkanı bulmaktadırlar. Öğrencilerimiz mesleki gelişimlerini; Uygulama otellerimizde, izmir ve çevre illerinde bulunan otel, restoran vb. işletmelerde alarak sektöre katkı sağlamaktadırlar.

2.2.Uygulanmakta Olan Stratejik Planın Deęerlendirilmesi

2019-2023 Stratejik Planı; Bakanlıęımız Strateji Geliřtirme Bakanlıęınca yayınlanan 2018/16 Sayılı genelge ve eki Hazırlık Programı çerçevesinde Stratejik Plan Hazırlık Süreci, Durum Analizi, Geleceęe Yönelim olmak üzere üç ana başlıkta 7 amaç ve 8 hedef ve 42 eylemden oluşturulmuřtur. Her yıl temmuz ayında izleme aralık ayında da izleme ve deęerlendirme çalışmaları yapılmıřtır.

Elde edilen veriler doęrultusunda Stratejik Planımızın 2023 yılsonu gerçekteşme düzeyi %78 dir. Stratejik Planımızda yer alan 7 Amaçta da belirlenen hedeflere makul düzeyde ulařılmış. Amaçlarımız kapsamında belirlenen 8 hedefimizden 6 hedefe ulařılmış, 42 eylemden 31 inde hedefe makul düzeyde ulařılmış, 11 hedeften sapma görölmüřtür.

Ulařılmayan hedefler incelendięinde, söz konusu hedeflerin stratejilerinin ve bu stratejiler altında belirlenen eylemlerin öęrenci, öęretmen ve dięer hizmet alanlara yönelik olarak yüz yüze yürütölmesi planlanan çalışmalar olduęu görölmektedir.

Dünya çapında meydana gelen Pandemi ve bunun sonucu ortaya çıkan çeřitli kısıtlamalar hedef ve göstergeler bazında gerçekteşme düzeyinde kısıtlayıcı olmuřtur. Bu nedenle söz konusu hedef ve amaçlar yeni planda yer alması planlanmaktadır.

Okulumuzda uygulanan özel program nedeniyle ve nitelikli okul olması sebebiyle farklı açılardan iyileřtirilme ihtiyacı bulunan yeni hedef ve performans göstergeleri ve ihtiyaç duyulmayan amaçlarda bulunmaktadır.

2.3.Yasal Yükümlülükler ve Mevzuat Analizi

Mevzuat analizinde okul/kuruma görev ve sorumluluk yükleyen, okul/kurumun faaliyet alanını düzenleyen mevzuat gözden geçirilerek yasal yükümlülükler listesi oluşturulur. Mevzuat analizinin çıktıları daha sonraki aşamada okul/kurumun faaliyet alanlarının ve misyon bildiriminin belirlenmesinde ve geleceğe bakışının oluşturulmasında ve/veya gözden geçirilmesinde kullanılır. Mevzuat analiziyle amaç ve hedeflerin sınırları çizilir. İdarenin, görevlerini yürütürken bu sınırların dışına çıkmaması gerekir.

Okul/kurumun mevzuattan kaynaklanan yükümlülükleri, bu yükümlülüklerin mevzuatın hangi maddesine dayandığı ile bu yasal yükümlülüklerle ilişkin tespitler ve ihtiyaçlar mevzuat analizi sürecinde cevaplanması gereken sorular çerçevesinde ortaya konulur.

Tablo 2. Yasal yükümlülükler Tablosu

Yasal Yükümlülükler ve Mevzuat Analizi Aşamasında Cevaplandırılması Gereken Temel Sorular
<ul style="list-style-type: none">• Ortaöğretim Hizmetleri:
Yükseköğretimle ilgili Bakanlıkça verilen görevleri yerine getirmek. Yükseköğretime giriş sınavları konusunda ilgili kurum ve kuruluşlarla iş birliği yapmak.
<ul style="list-style-type: none">• Mesleki ve Teknik Eğitim Hizmetleri:
Mesleki ve teknik eğitim-istihdam ilişkisini yerelde sağlamak ve geliştirmek. 5.6.1986 tarihli ve 3308 sayılı Mesleki Eğitim Kanunu kapsamında çıraklık eğitimi ile ilgili iş ve işlemleri yapmak. Meslekî ve teknik eğitimin yerel ihtiyaçlara uygunluğunu sağlamak.
<ul style="list-style-type: none">• Özel Eğitim ve Rehberlik Hizmetleri:
Bakanlık tarafından oluşturulan özel eğitim ve rehberlik politikalarını uygulamak, Rehberlik ve araştırma merkezlerinin ölçme araçlarını sağlamak, Mobil rehberlik hizmetlerinin uygulanmasını sağlamak, Madde bağımlılığı, şiddet ve benzeri konularda toplum temelli destek sağlamak, Engelli öğrencilerin eğitim hizmetleri ile ilgili çalışmalar yapmak, Rehberlik ve kaynaştırma uygulamalarının yürütülmesini sağlamak, Rehberlik servislerinin kurulmasına ve etkin çalışmasına yönelik tedbirler almak, Özel yetenekli bireylerin tespit edilmesini ve özel eğitime erişimlerini sağlamak,
Hayat Boyu Öğrenme Hizmetleri:
Öğrenme fırsat ve imkânlarını destekleyici çalışmalar yapmak, Beceri ve hobi kursları ile kültürel faaliyetlerle ilgili iş ve işlemleri yürütmek, Çocuk, genç ve aileler ile ilgili eğitim ve sosyo-kültürel etkinlikler yapmak, Açık öğretim sistemi ile ilgili uygulamaları yürütmek, Mesleki Yeterlilik Kurumuyla ilgili iş ve işlemleri yürütmek.
➤ .

2.4.Üst Politika Belgeleri Analizi

İncelenen ve yasal dayanakta yer bulan üst politika belgeleri şunlardır;

- ❖ 12. Kalkınma Planı
- ❖ Millî Eğitim Bakanlığı 2024-2028 Stratejik Planı
- ❖ Millî Eğitim Şura Kararları
- ❖ İzmir Millî Eğitim Müdürlüğü 2024-2028 Stratejik Planı
- ❖ Konak İlçe Milli Eğitim Müdürlüğü 2024-2028 Stratejik Planı
- ❖ İzmir Büyükşehir Belediyesi Stratejik Planı
- ❖ İzmir Bölge Kalkınma Planı

2.5.Faaliyet Alanları ile Ürün/Hizmetlerin Belirlenmesi

Mevzuat analizi çıktıları dolayısıyla görev ve sorumluluklar dikkate alınarak okul/kurumun sunduğu temel ürün ve hizmetler belirlenir. Belirlenen ürün ve hizmetler Tablo 3'te belirtildiği gibi belirli faaliyet alanları altında toplulaştırılır. Faaliyet alanları ile ürün ve hizmetlerin belirlenmesi amaç, hedef ve stratejilerin oluşturulması aşamasında yönlendirici olacaktır.

Tablo 3. Faaliyet Alanlar/Ürün ve Hizmetler Tablosu

Faaliyet Alanı	Ürün/Hizmetler
Öğretim-egitim faaliyetleri	Öğretim programlarının ve haftalık ders çizelgelerinin hazırlanması ve uygulanması İşletmelerde Mesleki Eğitim işlemleri Öğrenci sigorta işlemleri Eğitim ve öğretime yönelik politikaların uygulanması İstatistikî verilerin toplanması, analizi Stratejik plan ve performans programının hazırlanması, uygulanması izlenip değerlendirilmesi ve faaliyet raporunun hazırlanması Öğrenci kayıt işlemleri Öğrenci devam devamsızlık işlemleri Sınıf geçme işlemleri
Rehberlik faaliyetleri	Eğitsel tanılama ve yönlendirme faaliyetlerinin yürütülmesi Kişisel, eğitsel ve mesleki rehberlik faaliyetlerinin yürütülmesi Psikososyal koruma, önleme ve müdahale hizmetlerinin verilmesi Öğrencilere rehberlik yapmak

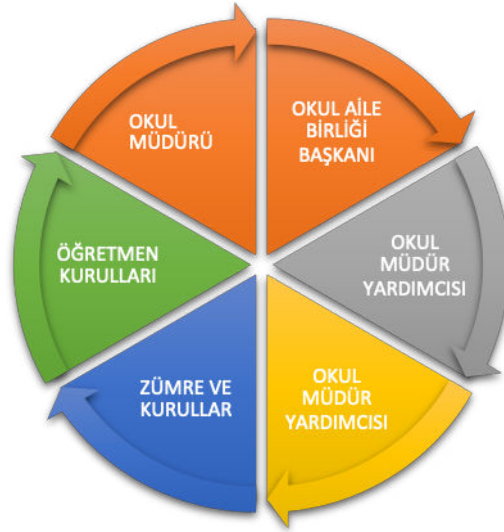
	Velilere rehberlik etmek Rehberlik faaliyetlerini yürütmek
Sosyal faaliyetler	Okuma kültürünün geliştirilmesine yönelik çalışmaların yürütülmesi Öğrencilere yönelik yerel, ulusal ve uluslararası düzeyde bilimsel, kültürel, sanatsal faaliyetlerin düzenlenmesi Öğrencilerin yerel, ulusal ve uluslararası düzeydeki bilimsel, kültürel, sanatsal faaliyetlere katılımlarının sağlanması Sosyal sorumluluk projelerinin yürütülmesi
Sportif faaliyetler	Öğrencilere yönelik yerel, ulusal ve uluslararası düzeyde sportif faaliyetlerin düzenlenmesi Öğrencilerin yerel, ulusal ve uluslararası düzeydeki sportif faaliyetlere katılımlarının sağlanması
Kültürel ve sanatsal faaliyetler	Öğrencilere yönelik yerel, ulusal ve uluslararası düzeyde kültürel, sanatsal faaliyetlerin düzenlenmesi Öğrencilerin yerel, ulusal ve uluslararası düzeydeki kültürel, sanatsal faaliyetlere katılımlarının sağlanması
İnsan kaynakları faaliyetleri (mesleki gelişim faaliyetleri, personel etkinlikleri...)	Okul Norm kadro iş ve işlemlerini yürütmek, Personelin eğitimlerine ilişkin iş ve işlemleri yapmak, Personelin eğitimlerine ilişkin iş ve işlemleri yapmak, Aday öğretmenlerin uyum ve adaylık eğitimi programlarını uygulamak Aday öğretmenlerin uyum ve adaylık eğitimi programlarını uygulamak
Okul aile birliği faaliyetleri	-Okul ile aile arasında bütünleşmeyi gerçekleştirmek - veli ile okul arasında iletişimi ve iş birliğini sağlamak - eğitim ve öğretimi geliştirici faaliyetleri desteklemek - okulun ve maddi imkânlardan yoksun öğrencilerin eğitim ve öğretilme ilgili zorunlu ihtiyaçlarını karşılamak
Öğrencilere yönelik faaliyetler	Öğrencilere yönelik yerel, ulusal ve uluslararası düzeyde bilimsel, kültürel, sanatsal faaliyetlerin düzenlenmesi Öğrencilerin yerel, ulusal ve uluslararası düzeydeki bilimsel, kültürel, sanatsal faaliyetlere katılımlarının sağlanması Sosyal sorumluluk projelerinin yürütülmesine katkı sağlamak
Proje ve Protokoller faaliyetleri	Proje ve protokollerin hazırlanması, uygulanması ve değerlendirilmesi Eğitim ve öğretimin geliştirilmesine yönelik araştırma ve geliştirme faaliyetlerinin yürütülmesi Öğrenci ve öğretmenlerin değişim ve hareketlilik programlarından yararlanabilmeleri için gerekli iş ve işlemlerin yürütülmesi
Öğrenme ortamlarına yönelik faaliyetler	Okul ve kurum binaları dâhil, taşınmazlara ilişkin her türlü yapım, bakım ve onarım işlerini ve bunlara ait kontrol, koordinasyon ve mimari proje çalışmalarının yürütülmesi Müdürlüğün taşınır ve taşınmazlarına ilişkin işlemlerin yürütülmesi Eğitim ve öğretim ortamlarının standartlarının uygulanması Eğitim ve öğretim teknolojilerinin öğrenme süreçlerinde etkin kullanılmasına yönelik altyapı çalışmalarının yürütülmesi Hizmet alanlarıyla ilgili bilişim teknolojilerine yönelik çalışmaların yürütülmesi.

2.6. Paydaş Analizi

Kurumumuzun temel paydaşları öğrenci, veli ve öğretmen olmakla birlikte eğitimin devamı niteliğinde öğrencilerimizin Mesleki Beceri Eğitimi aldığı işletmeler, ve dışsal etkisi nedeniyle okul çevresinde etkileşim içinde olunan geniş bir paydaş kitlesi bulunmaktadır. Paydaşlarımızın görüşleri anket, toplantı, dilek ve istek kutuları, elektronik ortamda iletilen önerilerde dâhil olmak üzere çeşitli yöntemlerle sürekli olarak alınmaktadır. Paydaş analizi çalışmaları ile stratejik planlama çalışmalarına veri sağlamak için okulumuz iç ve dış paydaşlarının okulumuz hizmetleri ile ilgili beklentilerini öğrenmek, memnuniyetlerini ölçmek ve okulumuzun hizmet performansını saptamak amaçlanmıştır.

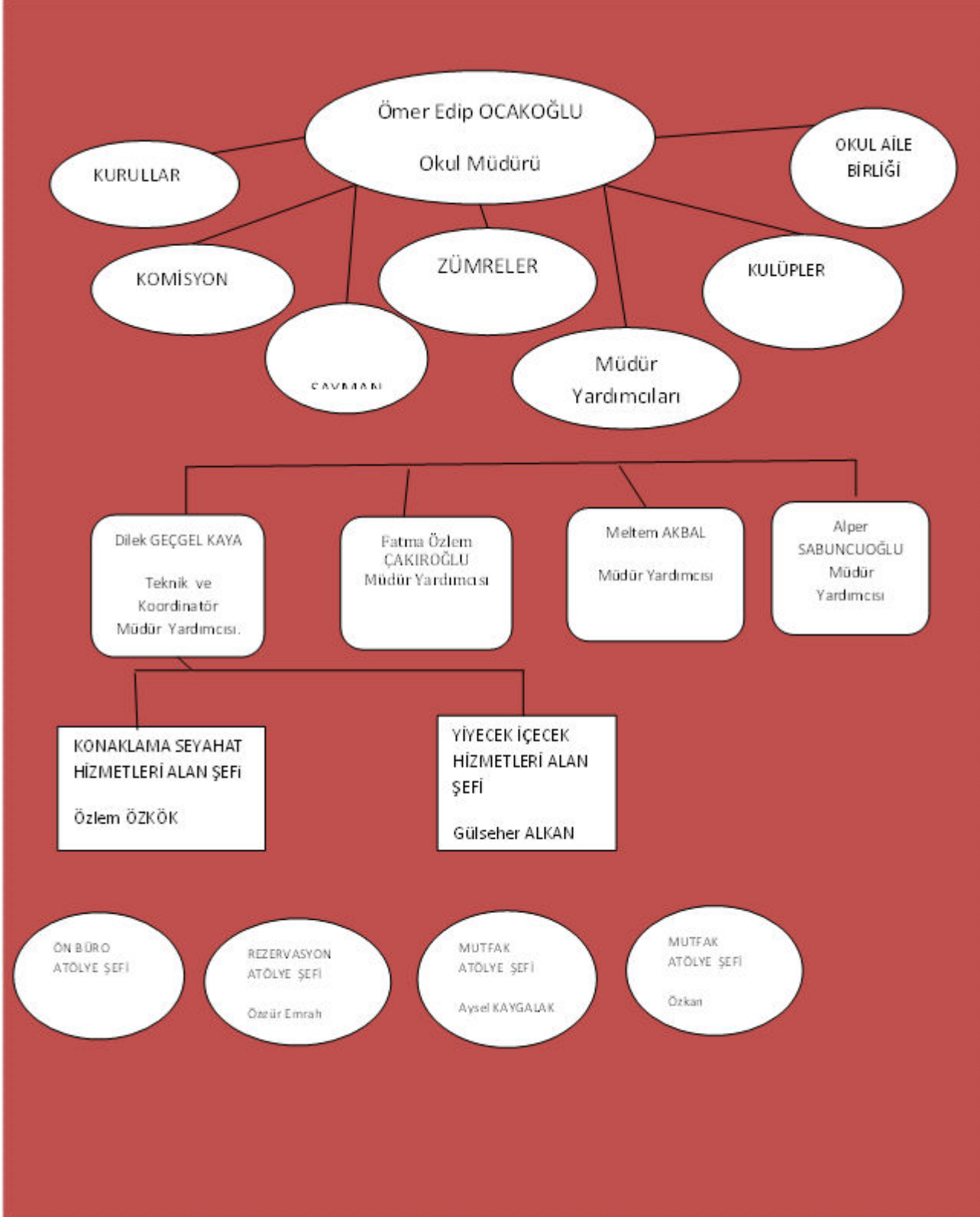
Paydaş Belirleme Çalışması

Okulumuzun eğitim-öğretim hizmetleriyle ilgili olarak doğrudan ya da dolaylı yollarla ilişki içerisinde olduğumuz paydaşlarımız belirlenmiş ve paydaş listesinde verilmiştir.



2.7.Okul/Kurum İçi Analiz

2.7.2. Teşkilat yapısı



2.7.2. İnsan Kaynakları

Tablo 4. Personelin sayısına İlişkin Bilgiler

Unvan*	Kadın	Erkek	Toplam
Okul Müdürü ve Müdür Yardımcısı	3	2	5
Branş Öğretmeni	15	8	23
Meslek Dersleri Öğretmeni	7	6	13
Rehber Öğretmen	1	0	1
Ücretli Öğretmen	2	0	2
Sayman	0	1	1
Usta Öğretici	5	15	20
Memur	1	0	1
Yardımcı personel (Typ)	3	0	3
Toplam Çalışan Sayısı	37	32	69

Tablo 5. İdari Personelin Hizmet Süresine İlişkin Bilgiler

Hizmet Süreleri	2024 Yıl İtibarıyla	
	Kişi Sayısı	%
1-4 Yıl	2	33,33
5-6 Yıl	2	33,33
7-10 Yıl	2	33,33
10.....Üzeri	0	

Tablo 6. Okul/Kurumda Oluşan Yönetici Sirkülasyonu Oranı

	Yıl İçerisinde Okul/Kurumdan Ayrılan Yönetici Sayısı			Yıl İçerisinde Okul/Kurumda Göreve Başlayan Yönetici Sayısı		
	2021	2022	2023	2021	2022	2023
TOPLAM		1		2		

Tablo 7. İdari Personelin Katıldığı Hizmet İçi Programları

Katıldığı Hizmetiçi Eğitim Türü	Dönemi	Katıldığı Çalışmanın Sayısı
KURS	2021-2022-2023	37
SEMİNER	2021-2022-2023	61

Tablo 8. Öğretmenlerin Hizmet Süreleri (Yıl İtibarıyla)

Hizmet Süreleri	Branşı	Kadın	Erkek	Hizmet Yılı	Toplam
1-3 Yıl	Rusça	1			1
4-6 Yıl					
7-10 Yıl					
11-15 Yıl	Müzik, Yiyecek ve İçecek Hizmetleri	1	2		3
16-20	İngilizce, Rusça, Konaklama ve Seyahat Hizmetleri	3	1		4
20 ve üzeri	İngilizce, Türk Dili ve Edebiyatı, Yiyecek ve İçecek Hizmetleri, Felsefe, Tarih, Almanca, Fizik, Kimya, Biyoloji, Matematik, Beden Eğitimi, Konaklama ve Seyahat Hizmetleri, Rehberlik, Coğrafya	17	11		29

Tablo 9. Kurumda Gerçekleşen Öğretmen Sirkülasyonunun Oranı

	Yıl İçerisinde Kurumdan Ayrılan Öğretmen Sayısı			Yıl İçerisinde Kurumda Göreve Başlayan Öğretmen Sayısı		
	2022	2023	2024	2022	2023	2024
TOPLAM	1	2	2	3	0	5

Tablo 10. Öğretmenlerin Katıldığı Hizmet İçi Eğitim Programları

Katıldığı Hizmetiçi Eğitim Türü	Dönemi	Katıldığı Çalışmanın Sayısı
KURS	2021-2022-2023	118
SEMİNER	2021-2022-2023-2024	583

Tablo 11. Okul Rehberlik Hizmetleri

Mevcut Kapasite				Mevcut Kapasite Kullanımı ve Performans					
Psikolojik Danışman Norm Sayısı	Görev Yapan Psikolojik Danışman Sayısı	İhtiyaç Duyulan Psikolojik Danışman Sayısı	Görüşme Odası Sayısı	Danışmanlık Hizmeti Alan			Rehberlik Hizmetleri İle İlgili Düzenlenen Eğitim/Paylaşım Toplantısı vb. Faaliyet Sayısı		
				Öğrenci Sayısı	Öğretmen Sayısı	Veli Sayısı	Öğretmenlere Yönelik	Öğrencilere Yönelik	Velilere Yönelik

1	1	0	1	230	8	87	37	4	1
---	---	---	---	-----	---	----	----	---	---

Tablo 12. Çalışanların Görev Dağılımı

Çalışanın Ünvanı	Görevleri
Okul /Kurum Müdürü	<ol style="list-style-type: none">1. Ders okutmak2. Kanun, tüzük, yönetmelik, yönerge, program ve emirlere uygun olarak görevlerini yürütmeye,3. Okulu düzene koyar4. Denetler.5. Okulun amaçlarına uygun olarak Okul müdürü, görev tanımında belirtilen diğer görevleri de yapar.
Müdür Yardımcısı	<ol style="list-style-type: none">1. Ders okutur2. Okulun her türlü eğitim-öğretim, yönetim, öğrenci, personel, tahakkuk, ayniyat, yazışma, sosyal etkinlikler, yatılılık, bursluluk, güvenlik, beslenme, bakım, nöbet, koruma, temizlik, düzen, halkla ilişkiler gibi işleriyle ilgili olarak okul müdürü tarafından verilen görevleri yapar <p>Müdür yardımcıları, görev tanımında belirtilen diğer görevleri de yapar.</p>
Atölye ve Bölüm Şefleri	<ol style="list-style-type: none">1. Alanın bina, eşya, makine-teçhizat ve diğer taşınırın bakım, onarım, koruma, saklama ve kullanıma hazır bulundurulmasını sağlamak.2. Alan/bölüm, atölye ve laboratuvar ile ilgili kayıtları tutmak.,3. Uygulamalı eğitim kapsamında öğrencilere yaptırılan temrin, üretim ve hizmetlerin programlarda öngörülen bilgi, beceri, tutum ve davranışları kazandıracak nitelikte olmasını, çalışmaların belirlenen amaçlar doğrultusunda yürütülmesini sağlamak.
Öğretmenler	<ol style="list-style-type: none">1. Dersler Meslek veya branş öğretmenleri tarafından okutulur.2. Öğretmenler, kendilerine verilen sınıfın veya şubenin derslerini, programda belirtilen esaslara göre plânlamak, okutmak, bunlarla ilgili uygulama ve deneyleri yapmak, ders dışında okulun eğitim- öğretim ve yönetim işlerine etkin bir biçimde katılmak ve bu konularda kanun, yönetmelik ve emirlerde belirtilen görevleri yerine getirmekle yükümlüdürler.3. Okulun bina ve tesisleri ile öğrenci mevcudu, normal öğretim gibi durumları göz önünde bulundurularak okul müdürlüğünce düzenlenen nöbet çizelgesine göre öğretmenlerin, normal öğretim yapan okullarda gün süresince nöbet tutmaları sağlanır.4. Yönetici ve öğretmenler; Resmî Gazete,

	<p>Tebliğler Dergisi, genelge ve duyurulardan elektronik ortamda yayımlananları Bakanlığın web sayfasından takip eder.</p> <p>5. Elektronik ortamda yayımlanmayanları resmi yazıları ise okur, uygularlar.</p> <p>6. Öğretmenler dersleri ile ilgili araç-gereç, laboratuvar ve işliklerdeki eşyayı, okul kütüphanesindeki kitapları korur ve iyi kullanılmasını sağlarlar.</p>
Yönetim İşleri Sayman ve Büro Memuru	<p>1. Müdür veya müdür yardımcıları tarafından kendilerine verilen yazı ve büro işlerini yaparlar.</p> <p>2. Gelen ve giden yazılarla ilgili dosya ve defterleri tutar, yazılanların asıl veya örneklerini dosyalar ve saklar, gerekenlere cevap hazırlarlar.</p> <p>3. Memurlar, teslim edilen gizli ya da şahıslarla ilgili yazılarını saklanmasından ve gizli tutulmasından sorumludurlar.</p> <p>4. Öğretmen, memur ve hizmetlilerin özlük dosyalarını tutar ve bunlarla ilgili değişiklikleri günü gününe işlerler.</p> <p>5. Arşiv işlerini düzenlerler.</p> <p>Müdürün vereceği hizmete yönelik diğer görevleri de yaparlar.</p>
Yardımcı Hizmetler Personeli	<p>1. Yardımcı hizmetler sınıfı personeli, okul yönetimince yapılacak plânlama ve iş bölümüne göre her türlü yazı ve dosyayı dağıtmak ve toplamak,</p> <p>2. Başvuru sahiplerini karşılamak ve yol göstermek,</p> <p>3. Hizmet yerlerini temizlemek,</p> <p>4. Aydınlatmak ve ısıtma yerlerinde çalışmak,</p> <p>5. Okula getirilen ve çıkarılan her türlü araç-gereç ve malzeme ile eşyayı taşıma ve yerleştirme işlerini yapmakla yükümlüdürler.</p> <p>Bu görevlerini yaparken okul yöneticilerine ve nöbetçi öğretmene karşı sorumludurlar.</p>
Döner Sermaye İşletmesi Personeli	<p>1-Döner Sermaye ile ilgili iş ve işlemleri yürütmek</p> <p>Müdürün vereceği hizmete yönelik diğer görevleri de yaparlar.</p>

2.7.3. Teknolojik Düzey

Tablo 13. Teknolojik Araç-Gereç Durumu

Araç-Gereçler	2021	2022	2023	İhtiyaç
Akıllı Tahta Sayısı	23	0	0	0
Masaüstü Bilgisayar Sayısı	14	2	21	0
Taşınabilir Bilgisayar Sayısı	17	0	0	0
Projeksiyon Sayısı	2	0	0	0
Baskı Makinesi	0	0	0	0
TV Sayısı	3	0	0	0
Yazıcı Sayısı	9	0	1	0
Fotokopi Makinesi Sayısı	1	0	1	0
Güvenlik Kamera Sayısı	67	0	0	0
Klima	32	0	0	0

Tablo 14. Fiziki Mekân Durumu

Fiziki Mekân	Var	Yok	Adedi	İhtiyaç	Açıklama
Öğretmen Çalışma Odası	*		2		
Ekipman Odası	*		4		
Kitaplık	*		1		
Rehberlik Servisi	*		1		
Resim Odası		*			
Müzik Odası		*			Çok amaçlı salon kullanılıyor.
Çok Amaçlı Salon	*		2		
Spor Salonu		*			
Alan Eğitimine Yönelik Atölye	*		5		
Alan Eğitimine Yönelik Uygulama Oteli	*		2		

2.7.4. Mali Kaynaklar

Tablo 15. Kaynak Tablosu

Kaynaklar	2024	2025	2026	2027	2028
Genel Bütçe	486.298,40	750.000,00	1.000.000,00	1.250.000,00	1.500.000,00
Okul Aile Birliđi	297.651,80	300.000,00	350.000,00	400.000,00	450.000,00
Döner Sermaye	31.778.000,00	34.965.800,00	38.451.380,00	44.219.087,00	50.851.950,00
Dış Kaynak/Projeler	814.380,00	900.000,00	1.000.000,00	1.000.000,00	1.000.000,00
TOPLAM	33.376.330,20	36.915.800,00	40.801.380,00	46.869.087,00	53.801.950,00

Tablo 16. Harcama Kalemler

Harcama Kalemi	Çeşitleri
Personel	Sözleşmeli olarak çalışan personelin (sekreter temizlik, güvenlik) ücret, vergi, sigorta vb. giderleri
Onarım	Okul/kurum binası ve tesisatlarıyla ilgili her türlü küçük onarım; makine, bilgisayar, yazıcı vb. bakım giderleri
Sosyal-sportif faaliyetler	Ulusal, Uluslararası yarışmalar, Sportif Etkinlikler, Belirli Gün ve Haftalar ile ilgili giderler
Temizlik	Temizlik malzemeleri alımı
İletişim	Telefon, faks, internet, posta, mesaj giderleri
Kırtasiye	Her türlü kırtasiye ve sarf malzemesi giderleri

Tablo 17. Gelir-Gider Tablosu

YILLAR	2021		2022		2023	
	GELİR	GİDER	GELİR	GİDER	GELİR	GİDER
HARCAMA KALEMLERİ						
Temizlik	38.270,00	51.927,80	356.955,00	52.044,50	71.020,00	47.681,32
Küçük Onarım		-		89.997,60		1.196.973,00
Bilgisayar Harcamaları		36.562,30		-		-
Büro Makinaları Harcamaları		-		-		-
Telefon		1.543,49		2.066,77		1.545,44
Sosyal Faaliyetler		-		-		-
Kırtasiye		18.027,34		37.714,84		37.527,60
GENEL		38.269,45		356.954,70		71.017,81

2.7.5 İstatistik Veriler

Tablo 18. Sınıf ve Öğrenci Bilgileri Analiz İçerik Tablosu

Okul/Kurum İçi Analiz İçerik Tablosu					
Sınıfı	Alanlar	Kaynaştırma Öğrenci Sayısı	Kız	Erkek	Toplam
9/A	Konaklama ve Seyahat Hizmetleri	-	14	11	25
9/B	Yiyecek ve İçecek Hizmetleri	-	9	20	29
9/C	Yiyecek ve İçecek Hizmetleri	-	15	15	30
10/A	Konaklama ve Seyahat Hizmetleri	2	10	10	20
10/B	Yiyecek ve İçecek Hizmetleri	1	6	20	26
10/C	Yiyecek ve İçecek Hizmetleri	-	16	13	29
11/A	Konaklama ve Seyahat Hizmetleri	1	5	8	13
11/B	Yiyecek ve İçecek Hizmetleri	2	7	19	26
11/C	Yiyecek ve İçecek Hizmetleri	-	11	15	26
12/A	Konaklama ve Seyahat Hizmetleri	-	6	6	12
12/B	Yiyecek ve İçecek Hizmetleri	-	7	14	21
12/C	Yiyecek ve İçecek Hizmetleri	-	10	10	20
12/D	Yiyecek ve İçecek Hizmetleri	-	10	10	20
10/A Mesleki Açık Lise	Yiyecek ve İçecek Hizmetleri	-	3	3	6
9/A MESEM	Yiyecek ve İçecek Hizmetleri	-	4	8	12
10/A MESEM	Yiyecek ve İçecek Hizmetleri	-	2	7	9
11/A MESEM	Yiyecek ve İçecek Hizmetleri	-	4	7	11
12/A MESEM	Yiyecek ve İçecek Hizmetleri	-	2	3	5
TOPLAM	18	6	146	200	346

Tablo 19. Öğrenci sınıf geçme ve devamsızlık Bilgileri Analiz İçerik Tablosu

ÖĞRENCİ BAŞARI DURUMU	2020-2021		2021-2022		2022-2023	
	ÖĞRENCİ SAYISI	YÜZDE	ÖĞRENCİ SAYISI	YÜZDE	ÖĞRENCİ SAYISI	YÜZDE
	438	100	307	100	310	100
DOĞRUDAN GEÇTİ	296	67,5	225	73,2	220	70,96
ORTALAMA İLE GEÇTİ	92	21	64	20	69	22,25
ORTALAMA İLE BAŞARISI ZORUNLU DERSLERDEN SORUMLU GEÇTİ	48	10	18	5,86	20	6,45
DEVAMSIZLIKTAN SINIF TEKRARINA KALAN	2	0,45	0	0	0	0
DEVAMSIZLIKTAN ÖĞRENİM HAKKINI TAMAMLAYAN	0	0	0	0	1	0,32
BAŞARISIZLIK NEDENİYLE SINIF TEKRARI KALAN	0	0	0	0	0	0
BAŞARISIZLIK NEDENİYLE ÖĞRENİM HAKKINI TAMAMLAYAN	0	0	0	0	0	0

Tablo 20. Öğrenci Sosyal Etkinlik Analiz İçerik Tablosu

ÖĞRENCİ SOSYAL ETKİNLİK KATILIM DURUMU	2020-2021		2021-2022		2022-2023	
	ÖĞRENCİ SAYISI	YÜZDE	ÖĞRENCİ SAYISI	YÜZDE	ÖĞRENCİ SAYISI	YÜZDE
	438	100	307	100	310	100
TÖRENLER ANMA KUTLAMA PROGRAMLARI	438	100	307	100	310	100
BELİRLİ GÜN VE HAFTALAR ETKİNLİKLERİ	438	100	307	100	310	100
OKUL SOSYAL KULÜP FAALİYETLERİ	438	100	307	100	310	100
MERKEZİ SOSYAL ETKİNLİK FAALİYETLERİ (TEKNOFEST, MEB GASTRONOMİ YEMEK YARIŞMALARI , MESLEK LİSELERİ AİLELERLE BULUŞUYOR....VB)	20	4,56	25	8,14	35	11,29
SOSYAL SORUMLULUK PROJELERİ	40	9,02	55	17,91	60	19,35

Tablo 21. Öğrenci Bir Yüksek Öğrenim Kurumuna Yerleşme Bilgi İçerik Tablosu

Bir yüksek öğrenim kurumuna girme durumuna göre öğrenci başarı durumu			
Öğrenci Sayısı	2020-2021	2021-2022	2022-2023
	438	307	310
Sınava Giren Toplam Öğrenci Sayısı (Kız +Erkek)	82	64	55
Ön Lisans Programlarına Yerleşen Toplam Öğrenci sayısı	18	9	13
Lisans Programlarına Yerleşen Toplam Öğrenci Sayısı	4	5	6
Genel Başarı Oranı (%)	26,82	21,87	34,54

Tablo 22. Öğrenci Ödül ve Disiplin İşlemleri Bilgi İçerik Tablosu

ÖDÜL ALAN ÖĞRENCİ SAYILARI						
Yıl	Takdir	Teşekkür	Onur Belgesi	Üstün Başarı Belgesi	İftihar Listesi	TOPLAM
2020-2021	133	93	56	0	-	282
2021-2022	72	53	39	0	-	164
2022-2023	28	33	18	0	-	79
DİSİPLİN CEZASI ALAN ÖĞRENCİ SAYILARI						
YIL	KINAMA	KISA SÜRELİ UZ.	TASD. UZAK.	OKUL DEĞİŞTİRME	ÖRGÜN EĞİTİM DIŞINA ÇIKAN	TOPLAM
2021-2022	5	22	0	0	0	27
2022-2023	3	3	0	0	0	6
2023-2024	10	25	0	0	0	35

Tablo 23. Rehberlik servisi Bilgi İçerik Tablosu

Bireysel Öğrenci Görüşmeleri	2020-2021	2021-2022	2022-2023
Geliştirme ve Önleyici	10	179	234
Bireysel Psikolojik Danışmanlık	75	90	96
Öğretmene Müşavirlik	3	4	37
Veliye Müşavirlik	9	78	87
Gruplarına Verilen Eğitimler	2020-2021	2021-2022	2022-2023
Verimli Çalışma Teknikleri	-	36	154
Psikolojik Sağlık	-	-	24
Tütüm Bağımlılığı	-	-	156
Teknoloji Bağımlılığı	-	-	152
Üniversite Tanıtım ve Tercih	79	82	75

2.8. Dış Çevre Analizi

Günümüz dünyasının yenilikçi ve hızlı kalkınma süreci çevresel, sosyal, ekonomik ve kültürel alanlarda daha etkili sonuçlar ortaya çıkarmak amaçlanmaktadır. . Sürece uyum sağlayabilen yapı ve kurumlar büyük kazanımlar elde edebilirken bu değişim ve yenilikçi sürecin hızına ayak uyduramayanlar zorlu ve uzun bir dönem de sorunlarla karşılaşmaktadır. Ülkemizin en büyük hizmet alanlarından biri olan eğitim alanı kuşkusuz bu sürecin etkilerini yoğun olarak yaşamaktadır. Eğitim, bilim, iletişim ve teknoloji dünyasındaki gelişmeler mevcut eğitim anlayışlarında değişikliklere neden olmuş ve hizmet alanların beklentilerini arttırmıştır. Gelişmiş ülkeler eğitim sistemlerini geleceğin dünyasına uygun planlayarak kurumlarını buna hazır hale getirmeye başlamışlardır. Türkiye Cumhuriyeti Millî Eğitim Bakanlığı tarafından da devlet politikası olarak uygulanan bu planlama çalışmaları doğrultusunda müdürlüğümüz gerekli analizleri yaparak sonuçlara 2019-2023 Stratejik Planında yer vermiştir. Müdürlüğümüzün faaliyetlerini ve yönetim sürecini politik, ekonomik, sosyokültürel, teknolojik, yasal ve çevresel dış etkenler tespit edilerek PESTLE matrisinde gösterilmiştir. PESTLE Matrisi hazırlanırken Uygulanmakta olan Stratejik Planın Değerlendirilmesi, Mevzuat Analizi, Üst Politika Belgeleri Analizi, Faaliyet Alanları, Paydaş Görüşleri, Kurum İçi Analiz durumlarıyla birlikte değerlendirilmiştir.

Tablo 24. PESTLE Analiz Tablosu

Etkenler	Tespitler	İdareye Etkisi		Etkenler
		Fırsatlar	Tehditler	
Politik	<ul style="list-style-type: none">Norm kadro doluluk oranlarıSanayi kuruluşlarının faaliyet alanlarıÖzel sektör ve sanayi kuruluşları ile ilişkilerSiyasi erkin eğitim ve öğretime erişimin önündeki engelleri kaldırmaya yönelik güçlü iradesiSiyasi yöneticilerin ve sivil toplum örgütlerinin eğitime yönelik ilgisiÜst politika belgelerinde eğitimin öncelikli alan olarak yer almasıGüney komsularımızdan olan Suriye’de yaşanan savaş ve Irak’taki istikrarsızlıklar kaynaklı ülkemize yönelen göç hareketleri	<ul style="list-style-type: none">Müdürlüğümüzün öğretmen, yönetici ve personel normu doluluk oranının yüksek olmasıSanayi kuruluşlarının bulunmasıSiyasi yöneticilerin ve sivil toplum örgütlerinin eğitime ilişkin çalışmalarına olumlu ilgi ve katkısıÜst politika belgelerinde eğitimin öneminin vurgulanması, eğitime ilişkin hedef, gelişim ve sorun alanlangibi hususlara açıkça yer verilmesi ve bunların Bakanlığımızın öncelikli eğitim politikalarına yön vermesiÜlkemizdeki kurumlarımızın, özellikle de Bakanlığımızın göç ve acil durumlara karşı müdahalede kurumsal kapasitesini daha da artırması	<ul style="list-style-type: none">Özel sektör ve sanayi kuruluşlarının politikalarında eğitim faaliyetlerine yeterince yer verilmemesi,Eğitim politikalarının sürekli değişmesi ve kısa süreli olması, izlenecek stratejilerin ileriye dönük simülasyonlarının yapılmasını güçleştirilmesi, dolayısıyla beklenenolumlu etkiyi sağlamamasıÜlkemizde geçici koruma kapsamında bulunan yabancılara yönelik eğitim öğretim hizmetlerinde uluslararası desteğin az olması	<ul style="list-style-type: none">Sanayi kuruluşları ile düzenlenen protokollerde mevzuatla birlikte kurumumuzun mevcut durumu ve kuruluş politikaları birlikte değerlendirilmeliEğitim ve öğretime erişimde gerek ülkem gerekse ilimiz genelinde bölgesel farklılıkların giderilmesine yönelik yapılan çalışmalara devam edilmesi ve bireylerin eğitim ve öğretime devamlarının sağlanmasıİnsanların sahiplik hissedecekleri daha kusursuz, iyi hedeflenmiş, etkili sonuçlar elde etmek için tüm eğitim paydaşlarının katkısının alındığı katılımçılık temelli planlamave çalışmaların yapılmasına devam edilmesiÜst politika belgeleriyle uyumlu eğitim politikaları oluşturulmasına devam edilmesi, uzun vadeli eğitim politikaları oluşturulması ve oluşturulan bu politikaların sahada sahiplenilerek uygulanması, izleme ve değerlendirmelerinin yapılması ve çıktılarına göre yeni aksiyonlar geliştirmeye devam edilmesiÜlkemizde geçici koruma altında bulunan yabancıların çocuklarının eğitim ve öğretime erişim imkânlarının ilimiz genelinde de artırılmasına devam edilmesi ve bakanlığımızın bu yöndeki politika ve uygulamalarının titizlikle takip edilmesi

Etkenler	Tespitler (Etkenler/Sorunlar)	Idareye Etkisi		Ne Yapılmalı?
		Fırsatlar	Tehditler	
Ekonomik	<ul style="list-style-type: none"> Mesleki ve teknik eğitimle istihdam ve üretim ilişkisi Genel bütçeden MEB'e ayrılan payın yüksek olması 	<ul style="list-style-type: none"> Mesleki ve teknik eğitimin iş dünyası, yerli ve millî sektörün ihtiyaç duyduğu meslek elemanlarına mesleğin gerektirdiği bilgi, beceri, tutum, tavır ve meslek ahlakını kazandırarak iş gücünün niteliğinin, mezunların istihdam edilebilirliğini artırması ve üretime katkı sağlaması Eğitim öğretim ortamları ile hizmet birimlerinin fiziki yapısının geliştirilmesini ve eğitim yatırımlarının artmasını sağlaması 	<ul style="list-style-type: none"> Sektörün sürekli gelişmesinden dolayı nitelikli iş gücü ihtiyacına zamanında cevap verilemeyecek olması Eğitim kaynaklarının kullanımının etkili ve etkin planlanamaması 	<ul style="list-style-type: none"> Eğitim-istihdam-üretim ilişkisinin güçlendirilmesi; işgücü piyasasıyla uyumlu, etkili ve dinamik eğitim programlarının tasarlanması; mesleki eğitimde üretim bazlı yaklaşıma geçilmesi ve meslek okullarının işgücü ihtiyaçlarına göre yaygınlaştırılması; mesleki ve teknik eğitime atfedilen değer artırılması; mesleki ve teknik eğitimde rehberlik, erişim imkânlarının geliştirilmesi Eğitimde artan kaynakların en verimli şekilde etkili ve etkin kullanılmasıyla okullar ve bölgeler arasında mali kaynak, eğitim donanımı ile fiziki imkânlar açısından oluşan farklılıkların azaltılması ve bunların öğrenci kazanımlarına dönüşmesinin sağlanması; okul finansmanının çeşitlendirilmesi, merkez ve taşra teşkilatı birimlerinin mali altyapısının güçlendirilmesi, çalışma ortamlarının ve hizmet ürelme gücünün iyileştirilmesi
Sosyokültürel	<ul style="list-style-type: none"> Kamuyununun eğitim öğretimin kalitesi ile eğitim öğretimin çalışanlarının niteliğinin artmasına ilişkin beklenti ve desteği 	<ul style="list-style-type: none"> Eğitimde kalite ve niteliğin artmasına katkı sağlaması 	<ul style="list-style-type: none"> Kamuyununun eğitim öğretimin kalitesi ile eğitim öğretimin çalışanlarının niteliğine ilişkin beklenti ve algısının farklı olması katılım oranlarının düşük olması 	<ul style="list-style-type: none"> Öğrenciler, okullar ve bölgeler arasında öğretmen ve yöneticinin niteliği, eğitim ortamı, donanımı ve kazanımlar açısından oluşan farklılıkların azaltılması ve uluslararası standartların yakalanması; bütün bireylere çağın gerektirdiği bilgi, beceri, yeterlik, tutum ve davranışların kazandırılması; öğrencilerin bilimsel, kültürel, sanatsal ve sportif faaliyetlere katılımının artırılması; özel yeteneklilere yönelik kurumsal yapı ve süreçlerin iyileştirilmesi, öğrenme ortamları, ders yapıları, materyalleri, tanılama ve değerlendirme araçlarının geliştirilmesi; Öğrenmede e-öğrenme sisteminin etkin kullanımı ile dijitalleşme stratejisine uyumlu şekilde müfredat düzenlemelerinin yapılması ve eğitim ve öğretimde teknolojinin etkin kullanımının artırılması; dijital içerik ve becerilerin gelişmesi için ekosistem kurulması ve dijital becerilerin gelişmesi için içerik geliştirilmesi ve öğretmen eğitiminin yapılması
Teknolojik	<ul style="list-style-type: none"> Dünya ve ülkemizdeki teknolojik gelişmeler ve teknolojiye yapılan yatırımlar 	<ul style="list-style-type: none"> Teknoloji aracılığıyla eğitim öğretimin faaliyetlerinde ihtiyaca göre altyapı, sistem ve donanımların geliştirilmesi ve kullanılması ile öğrenme süreçlerinde dijital içerik ve beceri destekli dönüşüm imkânlarına sahip olunması 	<ul style="list-style-type: none"> Hızlı ve değişken teknolojik gelişmelere zamanında ayak uydurulmanın zorluğu, çalışanların teknolojiye karşı direnci ve öğretmenler ile öğrencilerin teknolojik cihazları kullanma becerisinin istenilen düzeyde olmaması 	<ul style="list-style-type: none"> Öğrenmede e-öğrenme sisteminin etkin kullanımı ile dijitalleşme stratejisine uyumlu şekilde müfredat düzenlemelerinin yapılması ve eğitim ve öğretimde teknolojinin etkin kullanımının artırılması; dijital içerik ve becerilerin gelişmesi için ekosistem kurulması ve dijital becerilerin gelişmesi için içerik geliştirilmesi ve öğretmen eğitiminin yapılması

Etkenler	Tespitler (Etkenler/Sorunlar)	Idareye Etkisi		Ne Yapılmalı?
		Fırsatlar	Tehditler	
Yasal	<ul style="list-style-type: none"> Cumhurbaşkanlığı Hükümet Sistemi'ne uygun mevzuat düzenlemelerinin dinamik yapısı 	<ul style="list-style-type: none"> Bakanlığın mevzuat çalışmalarında yeni sisteme uyum sağlamada yasal dayanaklara sahip olması 	<ul style="list-style-type: none"> Kısa zaman içinde hazırlanmak zorunda olan mevzuatların üst hukukla örtüşmemesi ve eksikliklerinin bulunması 	<ul style="list-style-type: none"> Eğitim öğretim faaliyetlerini düzenleyen mevzuatların ihtiyaca ve yasalara uygun olarak güncelleme çalışmalarına devam edilmesi
Çevresel	<ul style="list-style-type: none"> Sürdürülebilir çevre politikalarının uygulanıyor olması, toplumun ve yerel yönetimlerin farkındalığı 	<ul style="list-style-type: none"> Çevre duyarlılığı olan kurumların MEB ile işbirliği yapması, bu kurumların ilimizde çok yaygın olması ve İlçe Müdürlüğümüz ile de işbirliği yapıyor olmaları, uygulanan müfredatta çevreye yönelik tema ve kazanımların bulunması, öğretmen ve öğrencilerinde konu ile ilgili duyarlılıkların yüksek olması. 		<ul style="list-style-type: none"> Ekolojik dengeyi korumaya yönelik çalışmalara ve eğitimler topluluğu, yerel yönetim, STK'ların vb. desteğinin alınarak devam edilmesi, işbirliği çalışmalarının yaygınlaştırılması.

2.9.Güçlü ve Zayıf Yönler ile Fırsatlar ve Tehditler (GZFT Analizi)

Okulumuzun temel istatistiklerinde verilen okul künyesi, çalışan bilgileri, bina bilgileri, teknolojik kaynak bilgileri ve gelir gider bilgileri ile paydaş anketleri sonucunda ortaya çıkan sorun ve gelişime açık alanlar iç ve dış faktör olarak değerlendirilerek GZFT tablosunda belirtilmiştir. Dolayısıyla olguyu belirten istatistikler ile algıyı ölçen anketlerden çıkan sonuçlar tek bir analizde birleştirilmiştir.

Kurumun güçlü ve zayıf yönleri donanım, malzeme, çalışan, iş yapma becerisi, kurumsal iletişim gibi çok çeşitli disinden kaynaklı olan güçlülükleri ve zayıflıkları ifade etmektedir ve ayrımda temel olarak okul müdürü/müdürlüğü kapsamında bakılarak iç faktör ve dış faktör ayrımı yapılmıştır.

İç Faktörler Güçlü Yönler:

Tablo25. GZFT Listesi

Öğrenciler	<ol style="list-style-type: none">1. Okulumuz il çapında öğrenci ve veli tarafında tercih edilen bir okul olması2. Mezun öğrencilerimiz iş bulma konusunda zorlanmamaları.3. Çevreye ve hayvanlara duyarlı bir okul olamamız.4. Mesleki, kültürel ve sportif faaliyetlere katılmaya istekli olmaları.
Çalışanlar	<ol style="list-style-type: none">1. Güçlü ve deneyimli öğretmen kadrosu2. Çalışanlarımızın uyumlu ve iş birliği içinde çalışma ve kurum kültürüne sahip olması3. Öğretmen yönetici iş birliğinin güçlü olması4. Okulumuzdaki alanlar arası işbirliğinin güçlü olması
Veliler	<ol style="list-style-type: none">1. Okul Aile İşbirliğine önem veren velilerimizin olması2. Veli iletişiminin güçlü olması3. Okul Aile Birliğinin aktif çalışması
Bina ve Yerleşke	<ol style="list-style-type: none">1. Okul fiziki yapısının iyi durumda olması2. Okul bahçesinin dış mekan etkinlikleri için uygun olması.3. Uygulama Otelimiz olması4. Okulumuzun merkezi ve ulaşımı kolay bir lokasyonda bulunması.
Donanım	<ol style="list-style-type: none">1. Atölyelerimizin mesleki standartlara uygun donanıma sahip olması2. Güvenlik kameralarının olması3. Her sınıfta Akıllı Tahta olması4. Kitaplığımızın olması5. Çok Amaçlı salonumuzun olması
Bütçe	<ol style="list-style-type: none">1. Okul bütçesinin var olması ve Okul Aile Birliğinin Katkıları katkılarıyla oluşması
Yönetim Süreçleri	<ol style="list-style-type: none">1. Tecrübeli yönetim kadrosunun varlığı2. Şeffaf, paylaşımcı, değişime açık bir yönetim anlayışının bulunması3. Komisyonların etkin çalışması4. Yeniliklerin okul yönetimi ve öğretmenler tarafından takip edilerek uygulanması
İletişim Süreçleri	<ol style="list-style-type: none">1. Okulun diğer okul ve kurumlarla işbirliği içinde olması2. Okul yönetici ve öğretmenlerinin ihtiyaç duyduğunda İlçe Milli Eğitim Müdürlüğü yöneticilerine ulaşabilmesi3. Okul Aile Birliğinin iş birliğine açık olması4. STK ve yerel yönetimlerle işbirliği içinde olunması5. Üniversite ile işbirliğinde olunması6. STK'lar ile protokollerin olması.
Diğer	<ol style="list-style-type: none">1. Rehberlik servisinin aktif çalışması.2. Temizlik ve hijyene dikkat edilmesi.3. Okulun Proje Okulu olarak faaliyette bulunması.4. Okulumuzun güçlü bir bilgi birikimine ve deneyime sahip olması.6. Beyaz Bayrak, Beslenme Dostu Okul ve Sıfır Atık vb. projelerin sürdürülmesi.

Zayıf Yönler:

Tablo26 .GZFT Listesi

Öğrenciler	1. Öğrenciler arası sosyal - kültürel ve sosyal-ekonomik farklılıklar 2. Teknolojik aletlere bağımlılığın artışı 3. Kaynaştırma öğrencilerinin eğitiminde karşılaşılan zorluklar. 4. Psikolojik sorunları olan öğrenciler.
Çalışanlar	1. Öğretmen ve idarecilerin çok fazla bürokrasi ile uğraşması 2. Bireysel performansların takdir ve ödüllendirmelerinin okul dışı üst yönetimleri tarafından yapılamaması
Veliler	1. Çevrenin ve ailelerin okuldan yüksek beklentileri 2. Parçalanmış ailelere mensup öğrenci sayısının fazlalığı 3. Geçinme kaygısı ile velilerin çocuklarına vakit ayıramamaları 4. Velilerin okula desteklerinin sınırlı kalması.
Bina ve Yerleşke	1. Tarihi Bina olması nedeniyle tamir , tadilat işlerinin aksaması ve nihayi çözüm sağlanamaması 2. Birden fazla bina olması. 3. Uygulama otelimizin başka bir ilçede olması.
Donanım	1. Tarihi ve ayrı bloklar nedeniyle internet ulaşım sorunları. 2. Yemekhane olmaması. 3. Okulda bir kapalı spor salonunun olmaması 4. Sınıf donatılarının eski olması.
Bütçe	1. Okulun temizlik ve güvenlik personeli, beslenme ve benzeri ihtiyaçları için Bakanlığımız tarafından verilen ödeneğin yetersiz kalması. 2. Sosyal etkinliklerin çeşitlendirilebilmesi için yeterli kaynağın olmaması.
Yönetim Süreçleri	1. Personel verimliliğinin artırılması
Diğer	1. Ulusal ve Uluslararası Yarışmalara Katılım Sayısının Arttırılması

Dış Faktörler Fırsatlar:

Tablo27 .GZFT Listesi

Politik	Gerektiği durumlarda bağlı bulunduğumuz yasal mercilerin okulumuza destek sağlıyor olması Yatay ve dikey iletişimde bulunduğumuz kurumların okulumuza karşı pozitif bakış açısı.
Ekonomik	Eğitim öğretim ortamları ile hizmet birimlerinin fiziki yapısının geliştirilmesini ve eğitim yatırımlarının artmasının sağlanması İlimizin Türkiye'nin önemli turizm merkezlerinden biri olması. İlimizde çok sayıda konaklama ve yiyecek sektöründe işletme bulunması.
Sosyolojik	Kitlesele göç ile gelen bireylerin topluma uyumunu kolaylaştıran sosyal yapı. Okulumuzda Hayat Boyu Öğrenmeyi destekleyen Mesleki Açık Lisesinin olması. Okul -sektör ilişkilerimizin kuvvetli olması.
Teknolojik	Teknoloji aracılığıyla eğitim öğretim faaliyetlerinde ihtiyaca göre altyapı, sistem ve donanımların geliştirilmesi ve kullanılması ile öğrenme süreçlerinde dijital içerik ve beceri destekli dönüşüm imkânlarına sahip olunması
Mevzuat Yasal	Bakanlığın mevzuat çalışmalarında yeni sisteme uyum sağlamada yasal dayanaklara sahip olması
Ekolojik	Çevre duyarlılığı olan kuramların MEB ile iş birliği yapması, uygulanan müfredatta çevreye yönelik tema ve kazanımların bulunması Okul bahçemizin yeşil alana sahip olmasıve "Hayvan Dostu " okul olarak tanınıyor olmamamız.

Tehditler:

Tablo28.GZFT Listesi

Politik	Eğitim politikalarına ilişkin net bir uzlaşma olmaması
Ekonomik	Eğitim kaynaklarının kullanımının etkili ve etkin planlanamaması, diğer kurumlar ve sivil toplumun eğitime finansal katkısının yetersizliği, bölgeler arası ekonomik gelişmişlik farklılığı
Sosyolojik	Kamuoyunun eğitim öğretimin kalitesine ilişkin beklenti ve algısının farklı olması
Teknolojik	Hızlı ve değişken teknolojik gelişmelere zamanında ayak uydurulmanın zorluğu, öğretmenler ile öğrencilerin teknolojik cihazları kullanma becerisinin istenilen düzeyde olmaması, öğretmen ve öğrencilerin okul dışında teknolojik araçlara erişiminin yetersizliği
Mevzuat-Yasal	Değişen mevzuatı uyumlaştırmak için sürenin sınırlı oluşu, Bürokrasinin çok olması

2.10 Tespit ve İhtiyaçların Belirlenmesi

Tablo29. Öğrenci Anketi Sonuçları(KATILAN 235 kişi)

NO	Tablo 1: Öğrenci Yanıtları(%)	Kesinlikle Katılıyorum	Katılıyorum	Kararsızım	Kesinlikle Katılmıyorum	Katılmıyorum
		%	%	%	%	%
1	Okulda kendimi güvende hissediyorum.	26	44	19	4	5
2	Okul temiz ve hijyeniktir.	24	30	27	17	14
3	Okulun fiziki koşulların yeterlidir.	17	39	24	9	14
4	Okul yeni kabul edilen öğrencilere uygun desteği sağlar.	20	44	26	4	4
5	Farklı kültürlerden gelen öğrencilerin bu okulda memnuniyetle karşılanacağını düşünüyorum.	20	42	17	11	8
6	Öğretmenlerime ihtiyaç duyduğumda kolaylıkla görüşebilirim.	37	44	12	9	5
7	Okul müdürüne ihtiyaç duyduğumda kolaylıkla görüşebilirim.	39	41	12	10	6
8	Okul rehberlik servisinden ihtiyaçlarım doğrultusunda faydalanabiliyorum.	26	42	17	18	14
9	Okul meslek seçimim konusunda hedefler belirlememde ve bu hedeflere ulaşmamda yeterli rehberlik ediyor.	21	42	22	12	8
10	Mesleki gelişimimle ilgili yapılan etkinlikleri (seminer, okul dışı faaliyetler..) yeterli buluyorum.	13	27	18	21	13
11	Okulumda mesleki eğitimimi destekleyici fiziki donanım ve altyapının yeterli olduğunu düşünüyorum.	15	41	25	19	10
12	Staj imkânlarından en verimli şekilde faydalanmamız için gerekli rehberlik ve yerleştirmenin doğru yapıldığını düşünüyorum.	22	42	24	10	14
13	Okulumda yer almam için birçok fırsat var.	19	38	27	5	20
14	Okul bana yeterli ders dışı etkinlik olanakları sunuyor.	14	27	23	15	22
15	Okul kulüpleri amacına uygun şekilde gelişimime katkı sağlıyor.	17	35	22	11	14
16	Öğretmenlerim sınıfta adil kurallara sahipler ve tarafsızlar.	28	29	24	10	16
17	Öğretmenlerim beni daha iyi performans göstermem için teşvike diyor.	30	46	14	12	8
18	Öğretmenlerim derslerin işlenişinde farklı ve ilgi çekici yöntemlerle kullanır.	23	43	22	5	5
19	Okul kantininde yeterli ve sağlıklı yiyecekler var.	10	15	24	29	19
20	DYK'ları yeterli buluyorum.	9	24	43	12	10
21	Sınav ve ödevlerin beni değerlendirmek için adil ve yeterli olduğunu düşünüyorum.	19	41	22	8	7
22	Okulda düzenlenen sanatsal ve kültürel faaliyetler yeterlidir.	17	26	18	19	19
23	Okulda öğrencilerin görüşleri dikkate alınır.	19	28	26	15	11
ORTALAMA (%)		21	36	22	12	12

Öğrenci Paydaş anketini yanıtlayan okulumuz öğrencileri faaliyetlerimize ilişkin memnuniyet derecelerini puanlamış ve Tablo 29 da görülen grafik oluşturulmuştur. Veriler incelendiğinde okulumuz öğrencilerinin yaklaşık yüzde 47'sinin memnuniyetinin 4-5 puan aralığında olduğu görülmektedir.

Tablo 30. da Öğretmen Anketi Sonuçları: (KATILAN 35 kişi)

NO	Tablo 2: Öğretmen Yanıtları (%)	Kesinlikle Katılıyorum	Katılıyorum	Kararsızım	Kesinlikle Katılmıyorum	Katılmıyorum
		%	%	%	%	%
1	Okulun misyonu ve vizyonunu tam olarak anlıyorum.	63	28	8	3	0
2	Okulda eğitim ve yönetim kalitesi sürekli olarak gelişiyor.	40	51	2	0	1
3	Okul temiz ve hijyeniktir.	51	46	3	0	0
4	Okul, öğrencilerin ve personelin güvenliğini sağlamak için uygun güvenlik önlemleri alır.	54	40	3	3	0
5	Okul, yeni kabul edilen öğrencilere uygun desteği sağlar.	51	46	1	0	0
6	Okulumuz mesleki yeterliliğimi geliştirmek için eğitim fırsatları sunuyor.	40	54	6	0	0
7	Okul yönetimimiz öğretmenleri etkin bir şekilde yönlendirir.	66	34	0	0	0
8	Okulumuz, öğrencilerin öğrenme ilgisini uyandıracak bir öğrenme ortamı oluşturmuştur.	43	49	3	3	3
9	Etkili bir öğretmen olmak için ihtiyaç duyduğum kaynaklara erişimim var.	43	46	3	8	0
10	Bana sunulan kaynakları kullanmak için gerekli eğitime sahibim.	57	37	3	3	0
11	Okulumuzun, farklı ihtiyaçları olan öğrencileri desteklemek için etkin bir politikası vardır.	40	43	14	3	0
12	Okulumuz müfredat uygulamasını etkin bir şekilde izler.	60	37	0	3	0
13	Okulumuz, velilere uygun etkinlikler düzenlemektedir.	23	60	14	3	0
14	Diğer öğretmenlerle işbirliği yaparım.	80	20	0	0	0
15	Okul personeli arasında dostane bir ilişki sürdürülür.	77	23	0	0	0
16	Takım ruhumuz ve moralimiz yüksek.	63	34	0	1	0
17	Okulumuza aidiyet hissediyorum.	80	17	3	0	0
ORTALAMA (%)		54,8	39,1	3,71	1,76	0,24

Öğretmen Paydaş anketini yanıtlayan okulumuz öğretmenleri faaliyetlerimize ilişkin memnuniyet derecelerini puanlamış ve Tablo 30 da görülen grafik oluşturulmuştur. Veriler incelendiğinde okulumuz öğretmenlerinin yaklaşık yüzde 93'sinin memnuniyetinin 4-5 puan aralığında olduğu görülmektedir.

Tablo 31. Veli Anketi Sonuçları: (KATILAN 132 kişi

NO	Tablo 3: Veli Yanıtları (%)	Kesinlikle Katılıyorum	Katılıyorum	Kararsızım	Kesinlikle Katılmıyorum	Katılmıyorum
		%	%	%	%	%
1	Okulun misyonu ve vizyonunu tam olarak anlıyorum.	34	35	28	0	3
2	Okulda eğitim ve yönetim kalitesi sürekli olarak gelişiyor.	32	27	29	3	7
3	Okul temiz ve hijyeniktir.	31	27	23	7	12
4	Okul, öğrencilerin ve personelin güvenliğini sağlamak için uygun güvenlik önlemleri alır.	30	44	19	2	9
5	Okul, yeni kabul edilen öğrencilere uygun desteği sağlar.	34	40	21	1	4
6	Okul, çocuğumun okumaya olan ilgisini geliştirmesine yardımcı olabilir.	40	30	15	7	1
7	Okul çocuğumun öğrenme ilgisini güçlendiriyor.	41	34	17	1	7
8	Okul çocuğumun ahlaki gelişimini teşvik edebilir.	33	39	20	3	6
9	Okulda kullanılan değerlendirme yöntemleri çocuğumun gelişimini tüm yönleriyle anlamama yardımcı oluyor.	28	34	31	1	5
10	Okul, çocuğumun öğrenme performansı ve gelişimi hakkında beni iyi bilgilendiriyor.	34	38	20	1	6
11	Okul çocuğuma duygusal rahatsızlık ve öğrenme güçlükleri ile karşılaştığında yeterli desteği ve rehberlik sağlar.	31	35	22	4	9
12	Öğretmenlerin benimle iletişim kurma yöntemlerinden memnunum.	29	39	25	2	6
13	Herhangi bir problem durumunda müdür endişelerime cevap veriyor.	36	44	14	2	4
14	Okulda, velilerin ihtiyaçlarına uygun eğitim faaliyetleri düzenlenir.	28	32	28	3	10
15	Okul, çocukların gelişimini desteklemek için velilerle iyi bir ilişki kurar.	35	38	16	1	8
16	Okul, aktif veli katılımını teşvik eder.	28	34	24	4	8
17	Okulun etkinliklerine aktif olarak katılıyorum.	27	30	22	4	17
18	Bir veli olarak okula aidiyet hissediyorum.	26	30	29	2	13
19	Çocuğumun ev ödevlerini tamamlamasını sağlarım.	40	35	21	1	5
20	Çocuğumu okumaya teşvik ederim.	52	34	9	3	3
21	Çocuğumun her gün okula gitmesini sağlarım.	53	34	10	0	2
22	Çocuğumun eğitiminde aktif bir ortağım.	48	38	10	3	1
ORTALAMA (%)		36,8	35,25	19,16	2,41	6,84

Veli Paydaş anketini yanıtlayan velilerimiz faaliyetlerimize ilişkin memnuniyet derecelerini puanlamış ve Tablo 31 de görülen grafik oluşturulmuştur. Veriler incelendiğinde okulumuz velilerimizin yaklaşık yüzde 72'sinin memnuniyetinin 4-5 puan aralığında olduğu görülmektedir.

Tablo 32. İşletme Anketi Sonuçları(Katılan 12 işletme)

NO	Tablo 3: Veli Yanıtları (%)	Kesinlikle Katılıyorum	Katılıyorum	Kararsızım	Kesinlikle Katılmıyorum	Katılmıyorum
		%	%	%	%	%
1	Okul yöneticileri ve koordinatör öğretmenlerle iletişim kurarım.	91	9	0	0	0
2	İşletmede staj gören öğrenciler işletme çalışanları ile iletişim kurar.	73	27	0	0	0
3	Dilek, öneri ve şikayetlerimi ilgili kişilere iletebilirim.	64	36	0	0	0
4	Dilek, öneri ve şikayetlerimle ilgili sonuca ilişkin bilgilendirme yapılır.	73	27	0	0	0
5	Okula ilettiğim dilek, öneri ve şikayetlerim dikkate alınır.	73	27	0	0	0
6	İşletmede staj yapan öğrencilerin mesleki yeterliliklerine güvenirim	55	45	0	0	0
7	İşletmelerde staj yapan öğrencilerin iş ahlakı ve iş disiplinine güvenirim.	46	45	9	0	0
8	Okulun eğitim-öğretim yeterliliğine güvenirim.	46	54	0	0	0
9	Okul yöneticileri ve koordinatör öğretmenler, işletme ile işbirliği yapar.	55	36	9	0	0
10	Okul, iş güvenliği konusunda işletme ile işbirliği yapar.	55	27	18	0	0
11	Staj gören öğrenciler ile ilgili bilgiler işletmeye zamanında iletilir.	55	45	0	0	0
12	İşletmelerde staj yapan öğrencilerle ilgili görüşlerimiz dikkate alınır.	45	18	18	0	19
13	Staj uygulama planlarının hazırlanmasında önerilerimiz dikkate alınır.	64	36	0	0	0
14	Okulda seçilen modüller işletmelerin faaliyet alanlarıyla uyumludur.	64	36	0	0	0
15	İşletmede staj gören öğrenciler temel mesleki donanıma sahiptir.	73	27	0	0	0
16	Okulda öğretim programları, öğretim materyalleri ve metotları işletmeleri destekleyecek ve geliştirecek şekilde hazırlanır.	64	36	0	0	0
17	İlimizdeki işletmelerin faaliyet alanları dikkate alınarak modül seçimi yapılır	55	36	9	0	0
18	Koordinatör öğretmen, işletmede staj yapan öğrencileri yerinde izler ve onlara rehberlik yapar.	64	36	0	0	0
19	Okulda mesleki eğitimle ilgili atölye yeterlidir.	64	36	0	0	0
20	Okulda atölye eğitimleri öğrencilerin mesleki gelişimine katkı sağlar.	64	36	0	0	0
21	Okul, işletmede staj gören öğrencilere meslek ahlakı ve iş disiplini kazandırır.	73	27	0	0	0
22	İşe alma sürecinde bu okulun öğrencileri tercih edilir.	64	36	0	0	0
23	İşletmede staj yapan öğrenciler, çalışanlarla uyum içinde çalışır.	55	45	0	0	0
24	İşletmede staj yapan öğrenciler, işe yönelik geliştirici önerilerde bulunur İşletmede staj yapan öğrenciler, bilgi ve iletişim teknolojilerini kullanırlar.	71	29	0	0	0
25	İşletmede staj yapan öğrenciler mesleki bilgi ve beceriye sahiptir.	64	36	0	0	0
26	İşletmede staj yapan öğrenciler, verilen işi standartlara uygun olarak yapar.	64	36	0	0	0
ORTALAMA (%)		62,85	34	2,43	0	0,7

İşletme Paydaş anketini yanıtlayan işletmelerimiz faaliyetlerimize ilişkin memnuniyet derecelerini puanlamış ve Tablo 32 de görülen grafik oluşturulmuştur. Veriler incelendiğinde okulumuz işletmelerimiz yaklaşık yüzde 96'sının memnuniyetinin 4-5 puan aralığında olduğu görülmektedir.

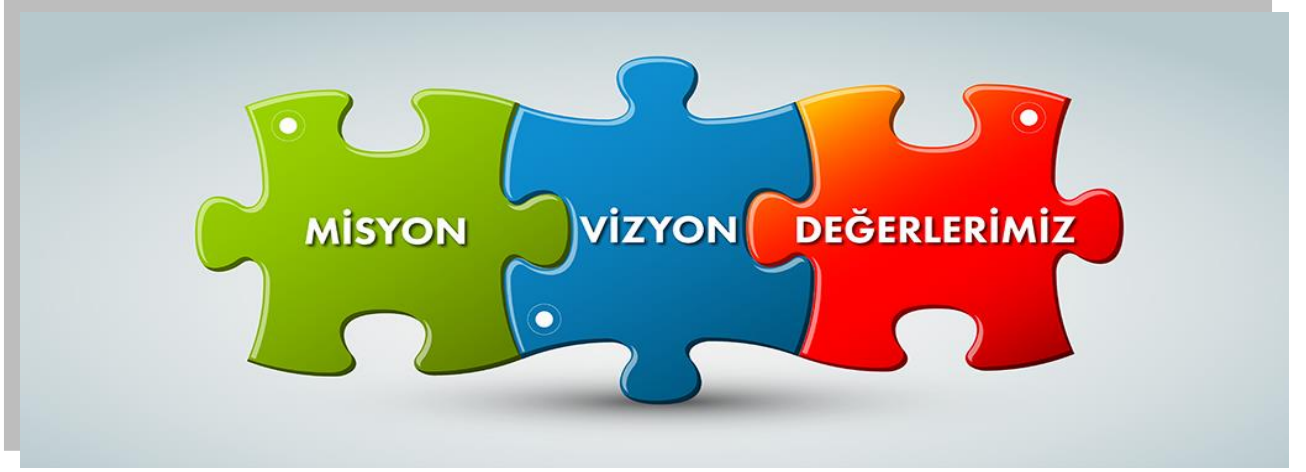
Tablo 33. Memnuniyet Anketi Sonuçları:

Memnuniyet Anketi	Ankete Katılan	Memnuniyet Oranı (%)
Öğrenci	235	47
Veli	132	72
Öğretmen	35	93
İşletme	12	96

Tablo 34. Tespit ve İhtiyaçları Belirlenmesi

Durum Analizi Aşamaları	Tespitler	İhtiyaçlar
Uygulanmakta Olan Stratejik Planın Değerlendirilmesi	İzleme ve değerlendirme çalışmalarında eksiklikler saptanmıştır.	İzleme ve değerlendirme için etkin bir sistem kurulması
Paydaş Analizi	Aileler ile iletişim ve iş birliği yetersizdir.	Aileler ile ilişkileri güçlendirecek bir ekosistemin kurulması
Okul İçi Analiz	Öğrencilerin öğrenme stilleri arasında en yüksek yüzde (%80) sosyal öğrenmedir.	İş birlikçi öğretim tekniklerine ağırlık verilmesi

3.GELECEĐE BAKIŐ



Okul M¼d¼rl¼ğ¼m¼z¼n Mısyon, vizyon, temel ilke ve deđerlerinin oluŐturulması kapsamında ¼đretmenlerimiz, ¼đrencilerimiz, velilerimiz, ¼alıŐanlarımız ve diđer paydaŐlarımızdan alınan g¼r¼Őler, sonucunda stratejik plan hazırlama ekibi tarafından oluŐturulan Mısyon, Vizyon, Temel Deđerler; Okulumuz ¼st kurulana sunulmuŐ ve ¼st kurul tarafından onaylanmıŐtır.

3.1 MİSYONUMUZ

Atat¼rk ilke ve inkılaplarına bađlı, yenilikçi eđitim metodlarını benimseyen , yabancı dil bilgi ve becerisine sahip, k¼resel d¼zeyde rekabet edebilen, uluslararası iŐg¼c¼ ¼lç¼tlerine uygun, sorun ¼özme ve iletiŐim becerilerine sahip, takım ¼alıŐması yapabilen ve s¼rd¼r¼lebilirlik bilinciyle hareket edebilen bireyler yetiŐtirmek.

3.2 VİZYONUMUZ

S¼rd¼r¼lebilirlik anlayıŐıyla nitelikli bireyler yetiŐtiren, turizmde marka deđerli olan bir eđitim kurumu olmak

3.3.TEMEL DEĞERLERİMİZ

- Atatürk İlke ve İnkılaplarına bağlılık,
- Cumhuriyete ve Demokratik Değerlere bağlılık,
- İnsan haklarına saygılı olmak,
- Ulusal ve evrensel değerleri benimsemek,
- Planlı ve sürekli gelişim, gerektiğinde değişim,
- Yaşam boyu öğrenim anlayışını benimsemek,
- Toplumsal sorunlara duyarlı olmak ve çözüm üretmek,
- Sevgi, Saygı, Dayanışma, Sorumluluk, Disiplin anlayışı içerisinde çalışmak,
- Takım ruhuna ve aitlik duygusuna sahip olmak,
- Mesleki alanda uluslararası ölçütlere uygun yeterliliklere sahip olmak,
- Üretken ve girişimci ruha sahip olmak,
- Yüksek iletişim becerisine ulaşmak,
- Teknolojiyi etkin ve verimli kullanmak,
- Çevreyi, doğal ve kültürel varlıkları korumak,
- Bireysel farklılıkları dikkate almak,
- Çağın gerektirdiği teknoloji ve donanımı sağlamak.

4. AMAÇ, HEDEF VE PERFORMANS GÖSTERGESİ İLE STRATEJİLERİN BELİRLENMESİ

4.1.Amaçlar

TEMA I : TEMEL EĞİTİM TEMASI	
Amaç 1	Öğrencilerin eğitim ve öğretime etkin katılımlarıyla tamamlamalarını sağlamak.
Hedef 1.1	Öğrencilerin okula devam ve okulu tamamlama oranları artırılabacaktır.

Performans Göstergeleri	Hedef Etkisi (%)	Başlangıç Değeri	1. Yıl	2. Yıl	3. yıl	4. Yıl	5. Yıl	İzleme Sıklığı	Rapor Sıklığı
PG1.1.1 Bir eğitim ve öğretim yılında devamsızlık süresi 30 günden (mazeretli ve mazeretsiz) fazla olan öğrenci sayısı	20	1	0	0	0	0	0	6 Ay	6 Ay
PG1.1.2. Bir eğitim ve öğretim yılında sınıf tekrar eden öğrenci sayısı	20	1	0	0	0	0	0	6 Ay	6 Ay
PG1.1.3. Bir eğitim ve öğretim yılında örgün eğitimden ayrılan öğrenci sayısı	10	1	0	0	0	0	0	6 Ay	6 Ay
PG1.1.4. Okula kayıt olanların mezun olma oranı (%)	20	70	100	100	100	100	100	6 Ay	6 Ay
PG1.1.5. Bir eğitim ve öğretim yılında destekleme ve yetiştirme kurslarına kayıt yaptıran öğrenci oranı (%)	20	0	20	30	40	50	60	6 Ay	6 Ay
Koordinatör Birim	Devamsızlığı Önleme Ekibi, Mezunları, Tanıtım İstihdam Ve Mesleki Rehberlik Danışma Komisyonu								
İşbirliği Yapılacak Birimler	Okul İdaresi, Rehberlik Servisi								
Riskler	Veli desteğinin sınırlı olması								
Stratejiler	S1. Öğrencilerin devamsızlık nedenleri belirlenecek, öğrenci ve veli iş birliğiyle bu nedenleri ortadan kaldırmaya yönelik çalışmalar yürütülecektir. S2. Öğrenci devamsızlığının olumsuz etkilerini azaltmaya yönelik eksik kazanımların giderilmesi, sosyal etkinlikler, uzaktan öğrenme olanaklarına ilişkin farkındalık çalışmaları gibi telafi tedbirleri alınacaktır. S3. Okul ortamının öğrenciler için cazip hale gelmesini sağlayacak sosyal, sportif vb. imkânlar artırılabacaktır. S4. Sınıf tekrarı nedenleri araştırılarak buna yönelik önleyici tedbirler geliştirilecektir. S5. DYK kurslarına devamsızlık nedenleri araştırılarak devamsızlığı azaltacak çalışmalar yapılacaktır. S6. Öğrencilerin örgün eğitimden ayrılma nedenleri araştırılıp okul kaynaklı nedenlerin ortadan kaldırılmasına yönelik tedbirler alınacaktır. S7. Özel eğitim ihtiyacı olan öğrencilerin uygun alanda eğitim alabilmeleri için rehberlik ve yönlendirme faaliyetleri yapılacaktır. S8. Öğrencilerin okula, okul kültürüne ve eğitim alacakları alana uyumunu güçlendirmek için çalışmalar yürütülecektir.								
Maliyet Tahmini	15.000TL								
Tespitler	Öğrencilerin okula aidiyet hissetmeleri oranının yükseltilmesi gerekmektedir.								
İhtiyaçlar	Veli işbirliği, Düzenli SMS atılabilmesi için Lisans ücreti ve SMS alınması.								

TEMA I : TEMEL EĞİTİM TEMASI

Amaç 1	Öğrencilerin eğitim ve öğretime etkin katılımlarıyla tamamlamalarını sağlamak.
Hedef 1.2	Öğrencilerin ders dışı etkinliklere katılım oranları artırılacaktır.

Performans Göstergeleri	Hedef Etkisi(%)	Başlangıç Değeri	Yıllar					İzleme Sıklığı	Rapor Sıklığı
			1. Yıl	2. Yıl	3. yıl	4. Yıl	5. Yıl		
PG1.2.1. Bir eğitim ve öğretim yılında bilimsel, sosyal, kültürel, sanatsal ve sportif alanlarda kurum içi ve kurum dışı en az iki faaliyete katılan öğrenci sayısı	40	310	320	340	350	360	370	6 Ay	6 Ay
PG1.2.2. Bir eğitim ve öğretim yılında en az iki toplum hizmeti faaliyetine katılan öğrenci sayısı	30	60	70	85	95	110	130	6 Ay	6 Ay
PG1.2.3. Bir eğitim ve öğretim yılında yerel, ulusal ve uluslararası proje, yarışma vb. etkinliklere katılan öğrenci sayısı	30	35	40	45	50	55	60	6 Ay	6 Ay
Koordinatör Birim	Sosyal Etkinlikler Kurulu, Tören Komisyonu								
İşbirliği Yapılacak Birimler	Okul Aile Birliği, Yerel Yönetimler, Zümre Öğretmenleri								
Riskler	Veli desteği, Ekonomik nedenler								
Stratejiler	S1. Her bir öğrencinin bir kulüp faaliyetinde aktif olarak yer alması sağlanarak kulüp faaliyetlerinin etkinliği artırılacaktır. S2. Öğrencilerin seviyelerine uygun olarak toplumsal sorunların çözümüne katkı sağlamak amacıyla afet ve acil durum, çevre, eğitim, spor, kültür ve turizm, sağlık ve sosyal hizmetler alanlarında toplum hizmeti faaliyetlerine katılımları artırılacaktır. S3. Öğrencilerin yerel, ulusal ve uluslararası proje ve yarışmalara katılmaları teşvik edilecektir. S4. Okulda eğitimi verilen meslek alanlarının öğretim programı kazanımlarına uygun olarak kurum dışı etkinliklere katılım teşvik edilecektir. S5. Okulda oluşturulacak bilim kulübü aracılığıyla yerel düzeyde etkinliklerin düzenlenmesi sağlanacaktır. S6. Sektörle iş birliği içerisinde yürütülen bilimsel, sosyal, kültürel, sanatsal ve sportif alanlardaki faaliyetler artırılacaktır.								
Maliyet Tahmini	50.000TL								
Tespitler	Okul içi ve dışında sosyal faaliyet, gezi vb. sayının artırılması gerekmektedir.								
İhtiyaçlar	Yerel yönetim desteği, Okul aile birliği								

TEMA II : ORTAÖĞRETİM TEMASI

Amaç 1	Ulusal ve uluslararası alanda mesleki yeterliliği ile kabul gören, mesleki değerlere sahip, yaratıcı, yenilikçi, girişimci, üretken, ekonomiye değer katan ehil iş gücü yetiştirilmesi sağlanacaktır.
Hedef 1.1	Öğrencilerin genel derslerdeki başarı ortalamaları artırılabacaktır.

Performans Göstergeleri	Hedefe Etkisi(%)	Başlangıç Değeri						İzleme Sıklığı	Rapor Sıklığı
			1. Yıl	2. Yıl	3. yıl	4. Yıl	5. Yıl		
PG1.1.1. Matematik dersi not ortalaması	20	73	75	77	79	81	83	6 Ay	6 Ay
PG1.1.2. Türk Dili ve Edebiyatı dersi not ortalaması	20	70	72	75	76	78	80	6 Ay	6 Ay
PG1.1.3. Yabancı dil dersleri not ortalaması	20	65	67	70	72	75	80	6 Ay	6 Ay
PG1.1.4. Öğrenci başına okunan kitap ortalaması	20	4	6	9	12	16	20	6 Ay	6 Ay
Koordinatör Birim	Kalite Kontrol Komisyonu, Rehberlik Yürütme Komisyonu								
İşbirliği Yapılacak Birimler	Zümre Öğretmenleri, Sosyal Kulüp Öğretmenleri, Şube Rehber Öğretmenleri								
Riskler	Hazırbulunuşluk düzeyi zayıf öğrenciler, toplum genelinde kitap okuma alışkanlığının giderek azalması.								
Stratejiler	S1. Öğrencilerin genel derslerdeki kazanım eksiklikleri tespit edilerek destekleme ve yetiştirme kurslarıyla akademik yeterliklerinin artırılması sağlanacaktır. S2. Uzaktan eğitim videoları aracılığıyla öğrencilerin tamamlayıcı ve destekleyici eğitim almaları sağlanacaktır. S3. Okulda düzenlenen münazara, panel vb. etkinlikler vasıtasıyla öğrencilerin dili kullanma ve kendilerini ifade etme becerileri geliştirilecektir. S4. Öğrencilerin kitap okumasını teşvik etmek için etkinlikler düzenlenecektir. S5. Okul içinde makale, kompozisyon yazma, resim yapma vb. yarışmalar düzenlenecek ve öğrencilerin ödüllendirilmesi sağlanacaktır. S6. Derslerde proje tabanlı yöntem kullanılarak öğrencilerin analiz, sentez ve değerlendirme becerilerinin geliştirilmesi sağlanacaktır. S7. Her bir öğrencinin hazır bulunuşluk seviyesine uygun en az bir proje ve etkinliğe katılımı sağlanacaktır.								
Maliyet Tahmini	7.000TL								
Tespitler	Teknoloji bağımlılığı sebebi ile akademik başarının giderek düşmesi, hazırbulunuşluk düzeyi zayıf olan öğrenci kayıtları, toplum genelinde kitap okuma alışkanlığının azalması.								
İhtiyaçlar	Zümre Öğretmenleri tarafından hazırbulunuşluk düzeylerinin tespit edilerek, konu tekrarı yapılması. Kütüphanecilik kulübü ile Kültür ve Edebiyat kulübü iş birliği ile okuma saati etkinliklerinin düzenli bir şekilde yapılması.								

TEMA II : ORTAÖĞRETİM TEMASI

Amaç 1	Ulusal ve uluslararası alanda mesleki yeterliliği ile kabul gören, mesleki değerlere sahip, yaratıcı, yenilikçi, girişimci, üretken, ekonomiye değer katan ehil iş gücü yetiştirilmesi sağlanacaktır.
Hedef 1.2	Öğrencilerin mesleki beceri ve yetkinlikleri geliştirilecektir.

Performans Göstergeleri	Hedef Etkisi(%)	Başlangıç Değeri**	1. Yıl	2. Yıl	3. yıl	4. Yıl	5. Yıl	İzleme Sıklığı	Rapor Sıklığı
PG1.2.1. Meslek dersleri yıl sonu puan ortalaması	20	78	80	82	85	86	88	6 Ay	6 Ay
PG1.2.2. Beceri eğitimi yıl sonu puan ortalaması	10	87	88	88	89	91	93	6 Ay	6 Ay
PG1.2.3. Beceri eğitimi alan öğrencilerden işletmenin öğrenci becerileri ile ilgili memnuniyet oranı	10	73	75	78	78	81	83	6 Ay	6 Ay
PG1.2.4. Beceri eğitimi alan öğrencilerden işletmenin mesleki etik ile ilgili memnuniyet oranı	10	73	75	76	78	80	82	6 Ay	6 Ay
PG1.2.5. Öğrencilerin beceri eğitimi aldıkları işletmeden memnuniyet oranı	10	72	75	78	79	80	82	6 Ay	6 Ay
PG1.2.6. Sıfır Atık ile ilgili hazırlanan en az bir etkinlik/projeye katılan öğrenci sayısı	10	4	6	7	8	9	10	6 Ay	6 Ay
PG1.2.7. Öncelikli olarak yapay zekâ, ileri teknoloji vb. konularda üretilen proje sayısı (bilişim alanı)	10	0	1	2	2	3	4	6 Ay	6 Ay
PG1.2.8. Öncelikli olarak yapay zekâ, ileri teknoloji vb. alanlarda yerel, ulusal ve uluslararası boyutlarda katılım sağlanan etkinlik sayısı	10	0	1	2	2	3	4	6 Ay	6 Ay
PG1.2.9. Buluş, patent, marka ve faydalı model başvuru sayısı	10	1	2	2	3	3	4	6 Ay	6 Ay
Koordinatör Birim	Kalite Kontrol Ekibi, Mesleki Ve Teknik Eğitim Tanıtım Ve Yönelme Çalışma Ekibi								
İşbirliği Yapılacak Birimler	Alan Şefleri, Alan Öğretmenleri, Proje Üretme, Yazma Ve Koordinasyon Komisyonu								
Riskler	Veli desteği, Ekonomik nedenler								
Stratejiler	S1. Meslek derslerinde proje tabanlı yöntem kullanılarak öğrencilerin analiz, sentez ve değerlendirme becerilerinin geliştirilmesi sağlanacaktır. S2. Bakanlık tarafından hazırlanan eğitim-iş ahlaki ve öğrenci yeterlilikleri anketlerinin işletmeler ve öğrenciler tarafından doldurması sağlanacaktır. Anket sonuçları değerlendirilerek sonuçlara uygun stratejiler belirlenecektir. S3. Öğrencilerin atölye ve laboratuvar derslerinde fiziki mekân sorumluluğu alması sağlanarak öğrencilerde sorumluluk bilinci geliştirilecektir. S4. Mesleki ve teknik eğitimle ilgili yerel, ulusal ve uluslararası boyutta düzenlenen etkinliklere katılım sağlanacaktır. S5. Öğrencilerin alanlarında becerilerini geliştirmelerini, mesleki yeterliklerinin farkına varmalarını sağlamak amacıyla fikri mülkiyet alanında çalışmalar geliştirilecektir. S6. Çevre okullarda eğitim gören öğrencilerde iklim değişikliği ve yeşil dönüşüm konularında farkındalık oluşturulmasına yönelik faaliyetler gerçekleştirilecektir.								
Maliyet Tahmini	19.000TL								
Tespitler	Meslek dersleri yıl sonu puan ortalamasının artırılması								
İhtiyaçlar	Ulusal ve uluslararası boyutlarda katılım sağlanan etkinlik sayısının artırılması.								

TEMA II : ORTAÖĞRETİM TEMASI

Amaç 1	Ulusal ve uluslararası alanda mesleki yeterliliği ile kabul gören, mesleki değerlere sahip, yaratıcı, yenilikçi, girişimci, üretken, ekonomiye değer katan ehil iş gücü yetiştirilmesi sağlanacaktır.
Hedef 1.3	Bir üst öğrenime yerleşen mesleki ve teknik ortaöğretim öğrencileri sayısı artırılabacaktır.

Performans Göstergeleri	Hedef Etkisi(%)	Başlangıç Değeri	1. Yıl	2. Yıl	3. yıl	4. Yıl	5. Yıl	İzleme Sıklığı	Rapor Sıklığı
PG1.3.1. Alanında bir üst öğrenime yerleşen öğrenci sayısı	40	19	22	25	29	33	40	6 Ay	6 Ay
PG1.3.2. Ön lisans programlarına yerleşen öğrenci sayısı	30	13	18	22	25	28	35	6 Ay	6 Ay
PG1.3.3. Lisans programlarına yerleşen öğrenci sayısı	30	6	7	8	10	12	15	6 Ay	6 Ay
Koordinatör Birim	Mezunları Tanıtım İstihdam Ve Mesleki Rehberlik Danışma Komisyonu								
İşbirliği Yapılacak Birimler	Rehberlik Servisi, Rehberlik Ve Psikolojik Danışma Hizmetleri Yürütme Komisyonu, Zümre Öğretmenleri								
Riskler	Hazırbulunuşluk seviyesi ve akademik seviyesi düşük öğrenciler, Veli desteği								
Stratejiler	S1. Destekleme ve yetiştirme kurslarıyla öğrencilerin genel bilgi ve kültür derslerindeki yeterlilikleri artırılabacaktır. S2. Dijital platformlarla öğrenciler akademik anlamda desteklenecektir. S3. Öğrencileri ilgi, yetenek ve ihtiyaçları doğrultusunda bir üst öğrenim programına hazırlayacak mesleki ve eğitsel rehberlik faaliyetleri yürütülecektir.								
Maliyet Tahmini	0								
Tespitler	DYK katılım oranının artırılması								
İhtiyaçlar	Alanında bir üst öğrenime yerleşen öğrenci oranının artırılması sağlanacaktır. Mezunları izleme derneğinin kurulması sağlanacaktır.								

TEMA II : ORTAÖĞRETİM TEMASI

Amaç 1	Ulusal ve uluslararası alanda mesleki yeterliliği ile kabul gören, mesleki değerlere sahip, yaratıcı, yenilikçi, girişimci, üretken, ekonomiye değer katan ehil işgücü yetiştirilmesi sağlanacaktır.
Hedef 1.4	Öğrencilerin akademik ve yaşam becerileri geliştirilmesi için rehberlik faaliyetleri güçlendirilecektir.

Performans Göstergeleri	Hedefe Etkisi(%)	Başlangıç Değeri						İzleme Sıklığı	Rapor Sıklığı
			1. Yıl	2. Yıl	3. yıl	4. Yıl	5. Yıl		
PG1.4.1. Öğrenci görüşmeleri sayısı	20	230	240	245	250	260	275	6 ay	6 Ay
PG1.4.2. Veli görüşmeleri sayısı	20	87	90	92	95	98	100	6 ay	6 Ay
PG1.4.3. Öğretmen görüşmeleri sayısı	10	37	38	40	42	45	50	6 ay	6 Ay
PG1.4.4. Düzenlenen etkinlik sayısı	20	8	10	11	13	15	17	6 ay	6 Ay
PG1.4.5. Bireysel ve grup başarısını artırma uygulamaları sayısı	20	154	160	165	170	175	180	6 ay	6 Ay
PG1.4.6. Düzenlenen kariyer günü sayısı	10	5	5	6	7	7	8	6 ay	6 Ay
Koordinatör Birim	Rehberlik Yürütme Komisyonu, Sosyal Etkinlikler Kurulu								
İşbirliği Yapılacak Birimler	Önleme, Müdahale Ve Yönlendirme Hizmetleri Komisyonu, Rehberlik Servisi, Şube Rehber Öğretmenleri								
Riskler	Veli desteğinin tam sağlanamaması, yetersiz rehber öğretmen normu								
Stratejiler	S1. Sınıf rehber öğretmen ve okul rehber öğretmen arasındaki çalışma iş birliği güçlendirilerek sağlıklı ruh yapısına sahip, kendisini keşfetmeyi öğrenmiş mutlu bireyler yetiştirmeyi sağlamak amacıyla etkinlikler/uygulamalar gerçekleştirilecektir. S2. Rehberlik faaliyetlerinin önemi ile ilgili öğretmenlere yönelik farkındalık faaliyetleri geliştirilecektir. S3. Öğrencilerin yaş dönem özellikleri, bu dönemde karşılaşılabilecek sorunlar ve bu sorunlarla baş etme, öğrenci-veli sağlıklı iletişim kurma yöntemleriyle ilgili velilere yönelik etkinlikler düzenlenerek velilerin eğitim süreçlerinde yer alması sağlanacaktır. S4. Mesleki ve teknik ortaöğretimden mezun ve alanlarında başarı sağlamış bireylerle birlikte kariyer günleri düzenlenerek öğrencilerin motivasyonlarının artırılması sağlanacaktır. S5. Sektörle iş birliği içinde seminer düzenlenerek öğrencilerde girişimcilik konusunda farkındalıklarının artırılması sağlanacaktır.								
Maliyet Tahmini	11.000TL								
Tespitler	Düzenlenen kariyer günü sayısı ile Bireysel ve grup başarısını artırma uygulamaları sayısının artırılması								
İhtiyaçlar	Öğrenci ve veli görüşmeleri bir düzen içerisinde yapılması sağlanacaktır.								

TEMA II : ORTAÖĞRETİM TEMASI

Amaç 1	Ulusal ve uluslararası alanda mesleki yeterliliği ile kabul gören, mesleki değerlere sahip, yaratıcı, yenilikçi, girişimci, üretken, ekonomiye değer katan ehil işgücü yetiştirilmesi sağlanacaktır.
Hedef 1.5	Sektörle işbirlikleri artırılarak öğrencilerin pratik deneyim, burs ve istihdam imkânları artırılabacaktır.

Performans Göstergeleri	Hedefe Etkisi(%)	Başlangıç Değeri	1. Yıl	2. Yıl	3. yıl	4. Yıl	5. Yıl	İzleme Sıklığı	Rapor Sıklığı
PG1.5.1. Sektörle iş birliği kapsamında imzalanan protokol sayısı	20	4	4	5	5	5	6	6 Ay	6 Ay
PG1.5.2. Protokol kapsamında beceri eğitimi alan öğrenci sayısı	20	72	73	75	76	78	80	6 Ay	6 Ay
PG1.5.3. Protokol kapsamında düzenlenen işbaşı eğitimlerine katılan öğretmen sayısı	20	12	12	13	14	14	15	6 Ay	6 Ay
PG1.5.4. Protokol kapsamında burs alan öğrenci sayısı	20	22	22	24	26	30	35	6 Ay	6 Ay
PG1.5.5. Protokol imzalanan kurum/kuruluşlarda mezuniyetten sonra istihdam edilen öğrenci sayısı	20	20	22	25	28	30	33	6 Ay	6 Ay
Koordinatör Birim	Okul İdaresi								
İşbirliği Yapılacak Birimler	STK 'lar, İzmir Ticaret Odası								
Riskler	Protokol Süresi								
Stratejiler	S1. Öğrencilerin burs, staj/beceri eğitimi ve istihdam imkânlarını artırmak, öğretmenlerin mesleki gelişmelerini sağlamak amacıyla işbaşı eğitimleri düzenlemek için mesleki ve teknik ortaöğretimde eğitimi verilen alanlarda sektörle iş birliğini güçlendirecek protokollerin sayısı artırılacaktır. S2. İmzalanan protokollerin yürütülme süreçleri ve uygulama sonuçları izlenerek elde edilen veriler ulusal boyutta oluşturulan protokol izleme sistemine girilecektir. S3. Merkezi ve mahallî düzeyde protokoller kapsamında düzenlenen işbaşı eğitimlerine öğretmenlerin katılımı sağlanacaktır. S4. Okul yöneticilerinin sektörle iletişim ve iş birliği becerileri güçlendirilecektir.								
Maliyet Tahmini	OTL								
Tespitler	Protokol imzalanan kurum/kuruluşlarda mezuniyetten sonra istihdam edilen öğrenci sayısı ile Protokol kapsamında burs alan öğrenci sayısının artırılması.								
İhtiyaçlar	Protokol kapsamında burs alan öğrenci sayısı artırılacaktır.								

TEMA III : KURUMSAL KAPASİTE

Amaç 1	Okulun amaçlarına ulaşmasını sağlayacak kurumsal imkân ve yetkinlikler verimli ve sürdürülebilir bir şekilde geliştirilecektir.
Hedef 1.1	Okulun fiziki mekânlarının okulun ihtiyaç ve hedefleri doğrultusunda iyileştirilmesi sağlanacaktır.

Performans Göstergeleri	Hedefe Etkisi(%)	Başlangıç Değeri	1. Yıl	2. Yıl	3. yıl	4. Yıl	5. Yıl	İzleme Sıklığı	Rapor Sıklığı
PG1.1.1. İyileştirilen fiziki mekân (derslik, kütüphane vb.) sayısı	25	5	6	7	8	9	10	6 Ay	6 Ay
PG1.1.2. Sektörle iş birliği içerisinde yenilenen atölye ve laboratuvar sayısı	25	0	1	2	2	3	4	6 Ay	6 Ay
PG1.1.3. Fiziksel mekanların temizlik ve hijyenine ilişkin memnuniyet oranı (%)	25	54	58	65	70	80	85	6 Ay	6 Ay
PG1.1.4. Altyapı ve donatım eksikliği bulunan fiziksel birim sayısı	25	3	2	2	1	0	0	6 Ay	6 Ay
Koordinatör Birim	Kalite Kontrol Ekibi								
İşbirliği Yapılacak Birimler	İTO, MEB, İŞKUR, Yerel belediye, Kamu İdareleri								
Riskler	Bütçe, Kaynak ve Ödenek Yetersizliği								
Stratejiler	S1. Okulun fiziki mekânlarının durum tespiti yapılacak ve iyileştirilmesi için önceliklendirilmiş bir plan doğrultusunda çalışmalar yapılacaktır. S2. Fiziki mekânların iyileştirilmesi için kamu idareleri, belediyeler ve işverenlerle iş birlikleri yapılacaktır. S3. Atölye ve laboratuvarların iyileştirilmesi için sektör ile iş birlikleri yapılacaktır. S4. Bilişim altyapısını güçlendirmek amacıyla sektörle iş birlikleri yapılacaktır. S5. Temizlik ve hijyen memnuniyet düzeyi belirlemek için anketler uygulanarak yapılacak değerlendirmeler sonucunda gerekli tedbirler alınacaktır.								
Maliyet Tahmini	450.000TL								
Tespitler	Altyapı ve donatım eksikliğinin giderilmesi.								
İhtiyaçlar	Sivil Toplum kuruluşları ile yerel yönetimlerden destek alınarak fiziksel mekanların temizlik ve hijyenine ilişkin memnuniyet oranını artırılması ile altyapı ve donatım eksikliğinin giderilmesi sağlanacaktır.								

TEMA III : KURUMSAL KAPASİTE	
Amaç 1	Okulun amaçlarına ulaşmasını sağlayacak kurumsal imkân ve yetkinlikler verimli ve sürdürülebilir bir şekilde geliştirilecektir.
Hedef 1.2	Okul yöneticilerinin ve öğretmenlerin mesleki gelişimleri güçlendirilecektir.

Performans Göstergeleri	Hedefe Etkisi(%)	Başlangıç Değeri	1. Yıl	2. Yıl	3. yıl	4. Yıl	5. Yıl	İzleme Sıklığı	Rapor Sıklığı
PG1.2.1. Hizmet içi eğitim alan yönetici ve öğretmen sayısı	20	44	44	44	45	45	45	6 Ay	6 Ay
PG1.2.2. İş başı eğitim alan atölye ve laboratuvar öğretmeni sayısı	20	12	12	12	13	13	13	6 Ay	6 Ay
PG1.2.3. Hizmet içi eğitim alan genel bilgi ve kültür dersleri öğretmeni sayısı	20	26	26	26	27	28	28	6 Ay	6 Ay
PG1.2.4. Hizmet içi eğitim alan atölye ve laboratuvar öğretmeni sayısı	20	12	12	12	13	13	13	6 Ay	6 Ay
PG1.2.5. Uzaktan hizmet içi eğitime katılan öğretmen sayısı	20	38	38	38	39	40	40	6 Ay	6 Ay
Koordinatör Birim	Okul İdaresi								
İşbirliği Yapılacak Birimler	İTO, Atölye Ve Laboratuvar Öğretmenleri, Zümre öğretmenleri,								
Riskler	Zaman yönetimi,								
Stratejiler	<p>S1. Okul yöneticilerinin ve öğretmenlerin mesleki gelişim ihtiyaçları tespit edilerek, bu ihtiyaçları gidermeye yönelik bir mesleki gelişim planı hazırlanacaktır.</p> <p>S2. Sektörle yapılan iş birlikleri kapsamında atölye ve laboratuvar öğretmenlerinin iş başı eğitim almaları sağlanacaktır.</p> <p>S3. Kültür öğretmenlerinin alanlarında mesleki gelişimlerini ve öğretmenlik yeterliklerini geliştirmek için yerel ve merkezi düzeyde eğitim almaları sağlanacaktır.</p> <p>S4. Atölye ve laboratuvar öğretmenlerinin alanlarında mesleki gelişimlerini ve öğretmenlik yeterliklerini geliştirmek için yerel ve merkezi düzeyde eğitim almaları sağlanacaktır.</p> <p>S5. Okul yöneticilerinin ve öğretmenlerin uzaktan hizmet içi eğitimlere katılmaları teşvik edilecektir.</p> <p>S6. Okul personelinin motivasyon, iş doyum ve kurumsal bağlılık düzeylerini artıracak çalışmalar yapılacaktır.</p>								
Maliyet Tahmini	OTL								
Tespitler	İş başı eğitim alan atölye ve laboratuvar öğretmeni oranı ile genel bilgi ve kültür dersleri öğretmeni oranının artırılması								
İhtiyaçlar	STK'lar ile işbirliği								

TEMA III : KURUMSAL KAPASİTE

Amaç 1	Okulun amaçlarına ulaşmasını sağlayacak kurumsal imkân ve yetkinlikler verimli ve sürdürülebilir bir şekilde geliştirilecektir.
Hedef 1.3	Eğitim ve öğretimin bilişsel, duyuşsal ve davranışsal açıdan sağlıklı ve güvenli bir ortamda gerçekleştirilmesi için okul sağlığı ve güvenliği geliştirilecektir.

Performans Göstergeleri	Hedefe Etkisi(%)	Başlangıç Değeri	1. Yıl	2. Yıl	3. yıl	4. Yıl	5. Yıl	İzleme Sıklığı	Rapor Sıklığı
PG1.3.1. İşletmelerde yaşanan iş kazası sayısı	20	25	20	15	10	5	0	6 Ay	6 Ay
PG1.3.2. Okulda yaşanan kaza sayısı	10	0	0	0	0	0	0	6 Ay	6 Ay
PG1.3.3. Bağımlılıkla mücadele ile ilgili konularda eğitim alan öğrenci ve öğretmen sayısı	10	152	155	160	170	190	250	6 Ay	6 Ay
PG1.3.4. Akran zorbalığı ve siber zorbalıkla ilgili konularda eğitim alan öğrenci ve öğretmen sayısı	10	93	100	120	150	200	250	6 Ay	6 Ay
PG1.3.5. Sağlıklı beslenme ve obezite ile ilgili konularda verilen eğitim alan öğrenci ve öğretmen sayısı	10	128	150	180	210	240	280	6 Ay	6 Ay
PG1.3.6. Hijyen, gıda güvenliği, bulaşıcı hastalıklar ile ilgili konularda verilen eğitim alan öğrenci ve öğretmen sayısı	10	400	405	410	418	420	425	6 Ay	6 Ay
PG1.3.7. Disiplin kuruluna sevk edilen olay sayısı	10	32	20	15	10	5	0	6 Ay	6 Ay
PG1.3.8. Sivil savunma eğitimlerine katılan öğrenci ve öğretmen sayısı	10	344	350	360	370	380	400	6 Ay	6 Ay
PG1.3.9. Afet ve acil durum tatbikat sayısı	10	2	2	3	3	3	4	6 Ay	6 Ay
Koordinatör Birim	İş Sağlığı Ve Güvenliği Kurulu, Okul Güvenliği Ekibi, Ödül Ve Disiplin Kurulu								
İşbirliği Yapılacak Birimler	Okul İdaresi, Rehberlik Servisi, Disiplin Kurulu, Onur Kurulu, Alan Şefleri, Afete Hazırlık Kulübü, Öğretmenler								
Riskler	Aile desteğinin yetersiz kalması , sorumlu ve etik medya yayınlarının azlığı								
Stratejiler	S1. Atölye ve laboratuvarlarda iş kazası yaşanmaması için bilgilendirme faaliyetleri yapılacak ve eğitim ortamları iş güvenliği ve sağlığına uygun hâle getirilecektir. S2. Öğrenci, öğretmen ve velilerde farkındalık oluşturmak için bağımlılıkla mücadele, akran zorbalığı, siber zorbalık, sağlıklı beslenme ve obezite, hijyen, bulaşıcı hastalıklar ve gıda güvenliği gibi konularda alan uzmanları ile iş birliğinde eğitimler düzenlenecektir. S3. Okulda yaşanan disiplin olaylarının nedeni rehber öğretmen koordinasyonunda sınıf rehber öğretmeni ve öğrencilerin diğer öğretmenleriyle iş birliğinde tespit edilerek bu konuda çalışmalar yapılarak öğrencilerin ve velilerin farkındalıkları artırılacaktır. S4. Başarılı ve örnek davranış sergileyen öğrencilerin onur belgesiyle ödüllendirilmesi ve bu öğrencilerin diğer öğrencilere örnek olması sağlanacaktır. S5. Doğa, insan ve teknoloji kaynaklı (deprem, sel, heyelan, yangın, çığ ve salgın hastalıklar vd.) afetlere karşı gerekli tedbirlerin alınması için çalışmalar yapılacaktır. S6. Doğa, insan ve teknoloji kaynaklı (deprem, sel, heyelan, yangın, çığ ve salgın hastalıklar vd.) konularında alan uzmanları ile iş birliğinde öğretmen, öğrenci ve velilere farkındalık eğitimleri verilecektir. S7. Sivil savunma alanında kulüp faaliyetleri kapsamında etkinlikler düzenlenecektir. S8. Okulun afet ve acil durum eylem planının güncel tutulması sağlanacaktır. S9. Afet ve acil durum tatbikatları düzenlenecektir.								
Maliyet Tahmini	3.000TL								
Tespitler	Akran zorbalığı ve siber zorbalıkla ilgili konularda daha fazla çalışması yapılması, Afet ve acil durum tatbikat sayısının artırılması,								
İhtiyaçlar	Aile Desteği, Medya Desteği,								

TEMA III: KURUMSAL KAPASİTE

Amaç 1	Okulun amaçlarına ulaşmasını sağlayacak kurumsal imkân ve yetkinlikler verimli ve sürdürülebilir bir şekilde geliştirilecektir.
Hedef 1.4	İklim değişikliğinin olumsuz etkilerini azaltmak ve çevresel sürdürülebilirliği sağlamak için tasarruf tedbirleri kapsamında enerji verimliliği artırılacaktır.

Performans Göstergeleri	Hedef Etkisi(%)	Başlangıç Değeri	1. Yıl	2. Yıl	3. yıl	4. Yıl	5. Yıl	İzleme Sıklığı	Rapor Sıklığı
PG1.4.1. Elektrik tüketimi miktarı (kw)	40	93.879	92.000	90.000	89.000	88.000	87.000	6 Ay	6 Ay
PG1.4..2 Su tüketimi miktarı (m3)	30	549	545	543	542	540	538	6 Ay	6 Ay
PG1.4.3. Doğalgaz tüketimi miktarı (m3)	30	13.796	13.650	13.440	13.200	13.150	13.100	6 Ay	6 Ay
Koordinatör Birim	İsg Kurulu								
İşbirliği Yapılacak Birimler	MEB, Yerel Yönetimler, Sivil Toplum Kuruluşları, Öğretmen, Veli ve Öğrenciler								
Riskler	Bütçe, Kaynak ve Ödenek Yetersizliği								
Stratejiler	S1. Okul elektrik, su ve yakıt tüketimi miktar ve tutar olarak izlenerek tüketimi artıran unsurlar araştırılacak ve verimliliği artıracak tedbirler alınacaktır. S2. Tasarruf tedbirleri kapsamında enerji verimliliği ile ilgili farkındalık çalışmaları yapılacaktır. S3. Enerji tasarrufunun sağlanması için atölye ve laboratuvarlarda tedbir alınmasına yönelik çalışmalar yapılacaktır. S4. Enerji tasarrufuna yönelik proje geliştirilecektir. S5. Temiz ve sürdürülebilir enerji kaynaklarından daha fazla yararlanmak için çalışmalar yapılacaktır.								
Maliyet Tahmini	500.000TL								
Tespitler	Enerji kullanım miktarının azaltılması için gerekli altyapının tamamlanması, tasarruf konusunda paydaşların bilinçlendirilmesi								
İhtiyaçlar	Alt ve üst yapı çalışmalarının tamamlanması, Tasarruf eğitimlerin verilmesi farkındalık yaratacak ikaz uyarı çalışmalarının yapılması.								

TEMA IV : ÖZEL EĞİTİM VE REHBERLİK TEMASI

Amaç 1	Özel eğitime gereksinim duyan öğrenci ve velilerle işbirliği yapılacaktır.
Hedef 1.1	Öğrenci velilerine okulun işleyişi ve beceri eğitimi hakkında bilgilendirme yapılacaktır.

Performans Göstergeleri	Hedefe Etkisi(%)	Başlangıç Değer	1. Yıl	2. Yıl	3. yıl	4. Yıl	5. Yıl	İzleme Sıklığı	Rapor Sıklığı
PG1.1.1. okulumuzda özel eğitime gereksinim duyan öğrencisi sayısı	40	11	12	13	14	15	16	6 Ay	6 Ay
PG1.1.2. okulumuzda özel eğitime gereksinim duyan öğrencilerin alanlara dağılım sayısı	30	2	2	2	2	2	2	6 Ay	6 Ay
PG1.1.3. okulumuzda özel eğitime gereksinim duyan öğrencilerin beceri eğitimi not ortalaması	30	70	73	75	77	79	80	6 Ay	6 Ay
Koordinatör Birim	Rehberlik Yürütme Komisyonu, BEP Komisyonu								
İşbirliği Yapılacak Birimler	Rehberlik Servisi, Okul İdaresi, İlçe Ram, Veli, Branş Öğretmenleri								
Riskler	Özel eğitim konusunda velilerin işletmelerin bilgi ve farkındalığının az olması								
Stratejiler	S1.Kayıt öncesi velilere okulumuz alan tanıtım toplantısı yapılacaktır. S2.Kayıt öncesi velilere beceri eğitimi hakkında bilgi verilecektir.								
Maliyet Tahmini	2.000								
Tespitler	Velilerin sektörle ilgili bilgi yetersizliğinin giderilmesi için çalışma yapılması.								
İhtiyaçlar	Özel gereksinimli öğrencilerin, okulda ve işletmelerde ayrıcalıklı olmayacaklarının veliye anlatılması. Özel gereksinimli öğrencilerin Konaklama ve Seyahat Hizmetleri alanındaki sayısının artırılması								

TEMA IV : ÖZEL EĞİTİM VE REHBERLİK TEMASI

Amaç 1	Özel eğitime gereksinim duyan öğrenci ve velilerle işbirliği yapılacaktır.
Hedef 1.2	Özel eğitime gereksinim duyan öğrenciler akranlarından ayrıştırılmadan, kapsayıcı şekilde eğitilecektir.

Performans Göstergeleri	Hedefe Etkisi(%)	Başlangıç Değeri	1. Yıl	2. Yıl	3. yıl	4. Yıl	5. Yıl	İzleme Sıklığı	Rapor Sıklığı
PG1.2.1. Destek eğitim odalarından faydalanan öğrenci sayısı	40	4	5	7	9	11	13	6 Ay	6 Ay
PG1.2.2 Destek eğitim odasına ihtiyaç duymayan öğrenci sayısı	30	7	7	6	5	4	3	6 Ay	6 Ay
PG1.2.3. okul etkinlik ve yarışmalara katılan özel gereksinimli öğrenci sayısı	30	11	11	12	13	14	15	6 Ay	6 Ay
Koordinatör Birim	Rehberlik Yürütme Komisyonu								
İşbirliği Yapılacak Birimler	Rehberlik Servisi, Okul İdaresi, İlçe Ram, Veli, Branş Öğretmenleri								
Riskler	Akran zorbalığına maruz kalma, ayrıştırıldığı için psikolojik olarak etkilenebilme								
Stratejiler	S1.Özel gereksinimli öğrencilerin öğrenme ortamlarının geliştirilmesi S2. Özel gereksinimli öğrencilerin ders içeriklerinin ve materyallerinin geliştirilmesi								
Maliyet Tahmini	15.000								
Tespitler	Özel gereksinimli öğrencilerin uyum sürecinde sıkıntılar yaşaması								
İhtiyaçlar	Öğrencilerin kaynaşması için okul bazında etkinliklerin artırılması								

TEMA V: HAYAT BOYU ÖĞRENME TEMASI

Amaç 1	Mesleki ve Teknik Eğitim ve Hayat Boyu Öğrenme sistemleri toplumun ihtiyaçlarına ve iş gücü piyasası ile bilgi çağının gereklerine uygun biçimde düzenlenecektir.
Hedef 1.1	Mesleki ve Teknik Eğitime atfedilen değer ve erişim imkânları arttırılacaktır.

Performans Göstergeleri	Hedefe Etkisi (%)	Başlangıç Değeri	1. Yıl	2. Yıl	3. yıl	4. Yıl	5. Yıl	İzleme Sıklığı	Rapor Sıklığı
PG1.1.1. İşletmelerin memnuniyet oranı	25	96	97	98	98	98	99	6 Ay	6 Ay
PG1.1.2 Öğrencilerin memnuniyet oranı	25	47	50	53	56	60	65	6 Ay	6 Ay
PG1.1.3 Özel burs alan öğrenci sayısı	25	23	23	24	25	25	26	6 Ay	6 Ay
PG1.1.4 İşletmelerden başarı belgesi alan öğrenci sayısı	25	45	48	52	56	60	65	6 Ay	6 Ay
Koordinatör Birim	İşletmelerde Mesleki Eğitim Görecek Öğrencilerin Belirleme Komisyonu, Mesleki Ve Teknik Eğitim Tanıtım Ve Yönelme Çalışma Ekipleri								
İşbirliği Yapılacak Birimler	Koordinatör Müdür Yardımcısı, Rehberlik Servisi, Alan Şefleri, Alan Öğretmenleri								
Riskler	Sektörün mesleki ve teknik eğitim mezunlarını istihdam etmede isteksiz davranması, Toplumun bazı mesleklere yönelik olumsuz bakış açısının devam etmesi								
Stratejiler	S1. Kariyer rehberliği etkin bir hale getirilecek ve mesleki ve teknik eğitimin görünürlüğü artırılacak. S2. Öğrencilerin beceri eğitiminde rotasyon uygulaması sağlanacak.								
Maliyet Tahmini	7.000								
Tespitler	Toplumdaki olumsuz mesleki ve teknik eğitim algısı Mesleki ve teknik eğitimin tanınırlığının yeterli düzeyde olmaması								
İhtiyaçlar	Mesleki ve teknik eğitime yönelik tanıtım çalışmaları için iş birlikleri geliştirilmesi. Sergi, fuar ve yarışmaların düzenlenmesi için mali kaynak sağlanması.								

TEMA V: HAYAT BOYU ÖĞRENME TEMASI

Amaç 1	Mesleki ve Teknik Eğitim ve Hayat Boyu Öğrenme sistemleri toplumun ihtiyaçlarına ve iş gücü piyasası ile bilgi çağının gereklerine uygun biçimde düzenlenecektir.
Hedef 1.2	Mesleki ve teknik eğitim kurumlarında eğitim gören MESEM ve AÇIK LİSE öğrencilerinin istihdam-üretim ilişkisi güçlendirilecektir.

Performans Göstergeleri	Hedefe Etkisi (%)	Başlangıç Değeri	1. Yıl	2. Yıl	3. yıl	4. Yıl	5. Yıl	İzleme Sıklığı	Rapor Sıklığı
PG1.2,1. Kurumumuzda eğitim gören MESEM öğrenci sayısı	25	42	42	43	44	45	46	6 Ay	6 Ay
PG1.2,2. Kurumumuzda eğitim gören AÇIK LİSE öğrenci sayısı	25	6	7	8	9	10	11	6 Ay	6 Ay
PG1.2,3 Sektörle iş birliği kapsamında yapılan protokol sayısı	25	4	5	6	7	8	10	6 Ay	6 Ay
PG1.2,4. Buluş, patent ve faydalı model başvurusu yapan öğretmen sayısı	25	1	2	2	2	3	3	6 Ay	6 Ay
Koordinatör Birim	İşletmelerde Mesleki Eğitim Görecek Öğrencilerin Belirleme Komisyonu, İSG Kurulu								
İşbirliği Yapılacak Birimler	Koordinatör Müdür Yardımcısı, Rehberlik Servisi, Alan Şefleri, Meslek Dersleri Öğretmenleri								
Riskler	Teknolojinin çok hızlı bir şekilde gelişmesi ve sektörün taleplerinin değişken olması, Eğitim istihdam ve üretim ilişkisinin güçlendirilmesinde rol sahibi olacak tarafların beklenen desteği sağlamaması								
Stratejiler	S1. Kurumlar ve sektör arasında iş birliği artırılacak S2. Öğrencilerin okuldaki derslere devam etmesi sağlanacak S3. Beceri eğitimlerinde öğrencilerin çok fazla işletme değiştirmemesi sağlanacak.								
Maliyet Tahmini	5.000								
Tespitler	İşletmelerde usta öğretici belgesi olmaması, İşletmelerin İSG belgelerinin yetersiz olması,								
İhtiyaçlar	Beceri eğitiminde kullanılan evrakların merkezi düzeyde elektronik sisteme aktarılması. MESEM ve AÇIK LİSE öğrencilerinin kuruma uyum süreçlerini artıracak faaliyetlerin düzenlenmesi.								

4.5.MALİYETLENDİRME

Tablo25.Tahmini Maliyet Tablosu

TEMA	HEDEF	2024	2025	2026	2027	2028	Toplam Maliyet
Tema 1	Hedef 1.1	15.000	25.000	32.000	42.000	50.000	164.000
	Hedef 1.2	50.000	70.000	82.000	93.000	105.000	400.000
Tema 2	Hedef 2.1	7.000	11.000	16.000	21.000	26.000	81.000
	Hedef 2.2	19.000	28.000	35.000	42.000	50.000	174.000
	Hedef 2.3	0	0	0	0	0	0
	Hedef 2.4	11.000	16.500	23.500	31.000	42.500	124.500
	Hedef 2.5	0	0	0	0	0	0
Tema 3	Hedef 3.1	450.000	560.000	640.000	720.000	900.000	3.270.000
	Hedef 3.2	0	0	0	0	0	0
	Hedef 3.3	3.000	4.500	6.300	7.000	8.500	29.300
	Hedef 3.4	500.000	620.000	740.000	810.000	920.000	3.590.000
Tema 4	Hedef 4.1	2.000	3.200	4.800	5.500	6.300	21.800
	Hedef 4.2	15.000	18.000	24.000	30.000	42.000	129.000
Tema 5	Hedef 5.1	7.000	8.500	12.000	18.000	24.000	69.500
	Hedef 5.2	5.000	6.200	7.500	9.100	13.500	41.300
Temalar Toplamı TL		1.084.000	1.370.900	1.623.000	1.828.600	2.187.800	8.094.300
Genel Yönetim Giderleri		₺100.000	₺140.000	₺200.000	₺250.000	₺300.000	₺990.000
TOPLAM		1.184.000	141.370.900	1.823.000	2.078.600	2.487.000	9.084.300

5. İZLEME VE DEĞERLENDİRME

Okulumuz Stratejik Planı izleme ve değerlendirme çalışmalarında 5 yıllık Stratejik Planın izlenmesi ve 1 yıllık gelişim planının izlenmesi olarak ikili bir ayrıma gidilecektir.

Stratejik planın izlenmesinde 6 aylık dönemlerde izleme yapılacak denetim birimleri, il ve ilçe millî eğitim müdürlüğü ve Bakanlık denetim ve kontrollerine hazır halde tutulacaktır.

Yıllık planın uygulanmasında yürütme ekipleri ve eylem sorumlularıyla aylık ilerleme toplantıları yapılacaktır. Toplantıda bir önceki ayda yapılanlar ve bir sonraki ayda yapılacaklar görüşülüp karara bağlanacaktır.

2024-2025 EĞİTİM ÖĞRETİM YILI STRATEJİK PLAN İZLEME VE DEĞERLENDİRME TABLOSU

TEMA: Eğitim Öğretime Erişim ve Katılım

A1 Öğrencilerin eğitim ve öğretime etkin katılımlarıyla tamamlamalarını sağlamak.

H1.1 Öğrencilerin okula erişim, devam ve okulu tamamlama oranları artırılacaktır.

Hedef 1.1 Performansı % 30*

Sorumlu Birim ÖNLEME, MÜDAHALE VE YÖNLENDİRME HİZMETLERİ KOMİSYONU

Performans Göstergesi	Hedefe Etkisi (%)	Plan Dönemi Başlangıç Değeri *(A)	İzleme Dönemindeki YılSonu Hedeflenen Değer (B)	İzleme Dönemindeki Gerçekleşme Değeri (C)	Performans (%) (C-A)/(B-A)
PG1.1.1. Bir eğitim ve öğretim yılında devamsızlık süresi 20 günden (mazeretli ve mazeretsiz) fazla olan öğrenci oranı (%)	10	32	30		
PG1.1.2. Bir eğitim ve öğretim yılında sınıf tekrar eden öğrenci oranı (%)	20	10	10		
PG1.1.3. Bir eğitim ve öğretim yılında örgün eğitimden ayrılan öğrenci oranı (%)	20	8	7		
PG1.1.4. Okula kayıt olanların mezun olma oranı (%)	30	65	65		
PG1.1.5. Bir eğitim ve öğretim yılında destekleme ve yetiştirme kurslarına kayıt yaptıran öğrenci oranı (%)	10	2	3		
PG1.1.6. Destekleme ve yetiştirme kurslarındaki toplam ders saatinin 1/5'ine devam etmeyen öğrenci oranı (%)	10	1	1		

Hedefe İlişkin Değerlendirmeler

2023-2024 eğitim öğretim yılında PG 1.1.1 için performansın %100 oranında gerçekleşmesi için çalışmalar sürdürülmektedir. Ailelerin eğitim faaliyetlerine katılımının artırılması için sınıf rehber öğretmenleri aracılığıyla telefon görüşmeleri yapılması planlanmıştır.

EKLER:**EK-1 Paydaş Sınıflandırma Matrisi**

PAYDAŞLAR	İÇ PAYDAŞLAR	DIŞ PAYDAŞLAR	YARARLANICI		
	Çalışanlar, Birimler	Temel ortak	Stratejik ortak	Tedarikçi	Müşteri, hedef kitle
Millî Eğitim Bakanlığı		X	X		
Valilik		X	X		
Millî Eğitim Müdürlüğü Çalışanları		X	X		
İlçe Millî Müdürlükleri Eğitim		X	X		
Okullar ve Bağlı Kurumlar		X	X		
Öğretmenler ve Diğer Çalışanlar	X		X		
Öğrenciler ve Veliler	X		X		
Okul Aile Birliği	X		X		
Üniversite		X			X
Özel İdare		X	X		
Belediyeler		X		X	
Güvenlik Güçleri (Emniyet, Jandarma)		X	X		
Bayındırlık ve İskân Müdürlüğü		X	X		
Sosyal Müdürlüğü Hizmetler		X	X		
Gençlik ve Spor Müdürlüğü		X	X		
Muhtarlık		X	X		
İşveren kuruluşlar		X	X		
Sivil Toplum Kuruluşları		X	X		

X:Tamamı O: Bir kısmı

EK-2 Paydaş Önceliklendirme Matrisi

Paydaş	İç Paydaş	Diş Paydaş	Yararlanıcı (Müşteri)	Neden Paydaş?	Önceliği
MEB		İ		Bağlı olduğumuz merkezi idare	1
Öğrenciler			İ	Hizmetlerimizden Yaralandıkları için	1
Özel İdare		İ		Tedarikçi mahalli idare	1
STK		O		Amaç ve hedeflerimize ulaşmak iş birliği yapacağımız kurumlar	.

Ek-3 Yararlanıcı Ürün/ Hizmet Matrisi

Ürün/Hizmet	Eğitim-Öğretim(Örgün- Yaygın)	Yatılılık-Bursluluk	Nitelikli İş Gücü	AR-GE, Projeler, Danışmanlık	Altyapı, Donatım Yatırım	Yayım	Rehberlik, Kurs, Sosyal etkinlikler	Mezunlar(Öğrenci)	Ölçme-Değerlendirme
Yararlanıcı (Müşteri)									
Öğrenciler	■	○				■	■		
Veliler							■		
Üniversiteler			○	○				■	
Medya			○	○					
Uluslararası kuruluşlar				○		○			
Meslek Kuruluşları					○				
Sağlık kuruluşları			○						
Diğer Kurumlar									○
Özel sektör			■	○			○		

■:Tamamı ○:Birkısım

Konak Alsancak Nevvar Salih İşgören Mesleki ve Teknik Anadolu Lisesi

Strateji Geliştirme Kurulu

Adı Soyadı	Ünvanı	İmza
Ömer Edip OCAKOĞLU	Müdür	
Dilek GEÇGEL KAYA	Müdür Yardımcısı	
Meltem AKBAL	Müdür Yardımcısı	
Alper SABUNCUOĞLU	Müdür Yardımcısı	
Demet FİLİZ	Aile Birliği Başkanı	

Stratejik Plan Ekibi

Adı Soyadı	Ünvanı	İmza
Fatma Özlem ÇAKIROĞLU	Müdür Yardımcısı	
Rahşan ALTINDAĞ	Öğretmen	
Özlem ÖZKÖK	Öğretmen	
Nihal AYALP	Öğretmen	
Ebru DALGIÇ	Öğretmen	
Ersin KOZAK	Öğretmen	
Özkan ÜNLÜKÖK	Öğretmen	
Kadriye KILIÇDERE	Memur	

İzleme ve değerlendirme süreci kurumsal öğrenmeyi buna bağılı olarak da faaliyetlerin sürekli olarak iyileştirilmesini sağlar. İzleme ve değerlendirme faaliyetleri sonucunda elde edilen bilgiler kullanılarak stratejik plan gözden geçirilir, hedeflenen ve ulaşılan sonuçlar karşılaştırılır. Bu karşılaştırmalar sonucunda da gerekli görülen durumlarda stratejik planın güncellemesi kararı verilebilir.

İzleme, amaç ve hedeflere kaydedilen ilerlemeyi takip etmek amacıyla uygulama öncesi ve uygulama sırasında sürekli ve sistematik olarak nitel ve nicel verilerin toplandığı ve analiz edildiği tekrarlı bir süreçtir. Performans göstergeleri aracılığıyla amaç ve hedeflerin gerçekleşme sonuçlarının belirli bir sıklıkla izlenmesi ve belirlenen dönemler itibarıyla raporlanarak yöneticilerin değerlendirilmesine sunulması izleme faaliyetlerini oluşturur.

İzleme ve değerlendirme sürecinde yapılması gereken hususlara bu bölümde yer verilmelidir. İzleme ve değerlendirmeden sorumlu birim ve kişiler ile sürece ilişkin takvim belirtilmelidir.

Hedefe İlişkin Değerlendirme: Her yılın ilk altı ayında ilgili hedefe ait performans göstergelerinin performans düzeyi dikkate alınarak izlemenin yapıldığı yılın sonu itibarıyla hedeflenen değere ulaşıp ulaşılmadığının analizi yapılır. Hedeflenen değere ulaşılmasını engelleyecek hususlar ve riskler varsa bunlar değerlendirilir. Hedeflenen değerlere ulaşılmasını sağlayacak temel tedbirler kısaca yer verilir.

Okul/kurumlar için izleme değerlendirme faaliyetleri Tablo 26'da örneklendirilmiş olan izleme ve değerlendirme şablonu kullanılarak her eğitim-öğretim dönemi sonunda bir kere olacak şekilde gerçekleştirilir. Bu şablon ile planlanan hedefe ne oranda ulaşıldığı ve buna dair değerlendirmeler ifade edilir.

Hedef Performansının Hesaplanması: Gösterge değerlerinin kümülatif olarak belirlenmemesi durumunda hedef performansının hesaplanmasında izleme dönemindeki yıl sonu hedeflenen değer ile izleme dönemindeki gerçekleştirme değerinin kümülatif değeri baz alınır.

Bir göstergenin performansı %100'ü aşabilir ancak hedef performansının ölçümünde bu değer 100 olarak alınır. Böylece diğer göstergelerin hedefe etkisinin doğru hesaplanması sağlanır.

Bir göstergenin performansı negatif değer alabilir. Ancak hedef performansının ölçümünde bu değer sıfır alınır. Böylece diğer göstergelerin hedefe etkisinin doğru hesaplanması sağlanır.

Tablo 26: İzleme ve Değerlendirme Şablonu

2024-2025 Eğitim Öğretim Yılı Stratejik Plan İzleme ve Değerlendirme Tablosu					
A1	Öğrencilerin öğrenmesi, gelişmesi ve büyümesi için fırsatları genişletmek amacıyla okul, aile ve toplum arasında güçlü bağlantılar geliştirilecektir.				
H1.1	Öğrenci başarısını desteklemek için ailelere eğitim verilecektir.				
Hedef 1.1 Performansı	% 88*				
Sorumlu Birim	Okul yönetim kadrosu				
Performans Göstergesi	Hedefe Etkisi (%)	Plan Dönemi Başlangıç Değeri *(A)	İzleme Dönemindeki Yıl Sonu Hedeflenen Değer (B)	İzleme Dönemindeki Gerçekleşme Değeri (C)	Performans (%) (C-A)/(B-A)
PG 1.1.1 Her dönem sınıf velilerine yönelik düzenlenen etkinlik sayısı	60	0	1	1	100
PG 1.1.2 En az bir aile eğitimi alan veli oranı (yüzde)	40	25	75	60	70
Hedefe İlişkin Değerlendirmeler					
2024-2025 eğitim öğretim yılında PG 1.1.1 için performansın %100 oranında gerçekleştiği görülmektedir. 2024-2025 eğitim öğretim yılında PG 1.1.2 için performansı %70 oranında gerçekleştiği göz önünde bulundurularak ailelerin eğitim faaliyetlerine katılımının artırılması için sınıf rehber öğretmenleri aracılığıyla telefon görüşmeleri yapılması planlanmıştır.					

* 2024-2028 dönemini kapsayan stratejik plan için 2023 yılsonu değeridir.

**Her yılın ilk altı ayında, ilgili hedefe ait performans göstergelerinin performans düzeyi dikkate alınarak izlemenin yapıldığı yılın sonu itibarıyla hedeflenen değere ulaşıp ulaşılamayacağını analizi yapılır. Hedeflene değere ulaşılmasını engelleyecek hususlar ve riskler varsa değerlendirilir. Hedeflenen değere ulaşılmasını sağlayacak temel tedbirler kısaca yer verilir.

*PG 1.1.1'in performansının hedefe etkisinin çarpımı ile PG 1.1.2'nin performansının hedefe etkisinin çarpımları sonucunun toplanmasıyla elde edilir.

$$(%100 \times \%60) + (%70 \times \%40) = \%60 + \%28 = \%88$$

EKLER:

EK-1 Paydaş Sınıflandırma Matrisi

PAYDAŞLAR	İÇ PAYDAŞLAR	DIŞ PAYDAŞLAR	YARARLANICI		
	Çalışanlar, Birimler	Temel ortak	Stratejik ortak	Tedarikçi	Müşteri, hedef kitle
Millî Eğitim Bakanlığı	√				
Valilik		0			
Millî Eğitim Müdürlüğü Çalışanları		0			
İlçe Millî Eğitim Müdürlükleri		0			
Okullar ve Bağlı Kurumlar		0			
Öğretmenler ve Diğer Çalışanlar	√				
Öğrenciler ve Veliler	√				
Okul Aile Birliği	√				
Üniversite		0			
Özel İdare				0	
Belediyeler				0	
Güvenlik Güçleri (Emniyet, Jandarma)			0		
Bayındırlık ve İskân Müdürlüğü			0		
Sosyal Hizmetler Müdürlüğü			0		
Gençlik ve Spor Müdürlüğü				0	
Muhtarlık				0	
İşveren kuruluşlar					0
Sivil Toplum Kuruluşları			0		
Turizm Uygulama otelleri					0

Tabloda yer paydaşların listesi okul/kurumun türüne ve yapısına göre değişiklik gösterebilir.

√ : Tamamı 0 : Bir kısmı

EK -2 Paydaş Önceliklendirme Matrisi

Paydaş	İç Paydaş	Dış Paydaş	Yararlanıcı (Müşteri)	Neden Paydaş?	Önceliği
MEB		√		Bağlı olduğumuz merkezi idare	1
Öğrenciler			√	Hizmetlerimizden yaralandıkları için	1
Özel İdare		√		Tedarikçi mahalli idare	1
STK		0		Amaç ve hedeflerimize ulaşmak iş birliği yapacağımız kurumlar	..

Ek-3 Yararlanıcı Ürün/Hizmet Matrisi

Yararlanıcı (Müşteri)	Ürün/Hizmet	Ölçme-Değerlendirme	Mezunlar (Öğrenci)	Rehberlik, Kurs, Sosyal etkinlikler	Yayın	Altyapı, Donatım Yatırım	AR-GE, Projeler, Danışmanlık	Nitelikli İş Gücü	Yatılılık-Bursluluk	Eğitim-Öğretim (Öğrün-Yaygın)
Öğrenciler				√	√	√			0	√
Veliler				√						
Üniversiteler			√				0	0		
Medya							0	0		
Uluslararası kuruluşlar					0		0			
Meslek Kuruluşları										
Sağlık kuruluşları								0		
Diğer Kurumlar										0
Özel sektör					0		0	√		

√: Tamamı 0: Bir kısmı

